

---

## **Registro SEF**

---

**“Registro de la Sociedad Española de Fertilidad: Técnicas de reproducción asistida (IA y FIV/ICSI). Año 2.009”**

---

***Informe estadístico final***

## INDICE

<b>1</b>	<b>Introducción.....</b>	<b>2</b>
<b>2</b>	<b>Población en estudio.....</b>	<b>2</b>
<b>3</b>	<b>Fecundación In Vitro (FIV/ICSI) .....</b>	<b>3</b>
3.1	Ciclos para obtención de ovocitos propios .....	3
3.2	Criotransferencias (CT) de embriones criopreservados procedentes de ovocitos propios. .....	8
3.3	Porcentaje estimado acumulado de gestaciones en ciclos de ovocitos propios tras transferencias frescas y criopreservadas.....	10
3.4	Ciclos para obtención de ovocitos de donante.....	11
3.5	Criotransferencias (CT) de embriones criopreservados procedentes de ovocitos de donante.....	14
3.6	Porcentaje estimado acumulado de gestaciones en ciclos de ovocitos de donante tras transferencias frescas y criopreservadas.....	16
3.7	Diagnóstico genético preimplantacional (DGP).....	17
3.8	Maduración in vitro de ovocitos.....	19
3.9	Ciclos con ovocitos criopreservados .....	20
3.10	Complicaciones de cualquier T.R.A. que requirieron ingreso hospitalario .....	21
3.11	Ciclos con donación de semen (con ovocitos propios o de donante).....	22
3.12	Ciclos con donación de embriones .....	22
3.13	Ciclos de criopreservación de la fertilidad.....	23
3.14	Resumen de la información referente a la fecundación in vitro .....	24
3.15	Cuadro resumen por comunidades autónomas.....	33
<b>4</b>	<b>Inseminación Artificial (IA) .....</b>	<b>34</b>
4.1	Número de ciclos .....	34
4.2	Número de ciclos IAC en parejas serodiscordantes.....	34
4.3	Gestaciones por ciclo en relación a la edad .....	34
4.4	Gestaciones IAC en parejas serodiscordantes .....	35
4.5	Gestaciones múltiples en función del tipo de IA .....	35
4.6	Gestaciones múltiples en función de la edad .....	36
4.7	Partos por gestación en relación a la edad .....	37
4.8	Partos múltiples en función del tipo de IA .....	38
4.9	Partos múltiples en función del tipo de la edad.....	38
4.10	Complicaciones.....	39
4.11	Cuadro resumen por comunidades autónomas.....	40

## 1 INTRODUCCIÓN

En este documento se presenta el análisis estadístico final del estudio SEF 2009: Técnicas de reproducción asistida (TRA). Se diferencian dos partes:

- FIV/ICSI (Fecundación In Vitro / Inyección intracitoplasmática de espermatozoides), consistente en la unión del óvulo con el espermatozoide en el laboratorio, con el fin de obtener un número apto de embriones disponibles para transferir al útero materno.
- IA (Inseminación Artificial), consistente en el depósito de forma artificial del semen en el tracto reproductor femenino, para intentar acortar la distancia que separa el óvulo y el espermatozoide y facilitar el encuentro entre ambos. Dentro de la Inseminación Artificial, se pueden distinguir 2 tipos:
  - IAC: Inseminación artificial con el semen de la pareja
  - IAD: Inseminación artificial con el semen de donante anónimo

## 2 POBLACIÓN EN ESTUDIO

La población en estudio la constituyen clínicas españolas que desarrollan técnicas de reproducción asistida, bien IA y/o FIV/ICSI. Se trata de un registro con datos agregados de pacientes por clínicas. La inclusión de los centros es voluntaria, por lo que el número de participantes depende de la disposición a participar de dichas clínicas.

Han participado 141 centros, de los cuales, 137 resultaron con datos válidos.

- Número de participantes en FIV/ICSI: 109 centros (65,7% de los centros registrados por el MSPSI).
- Número de participantes en IA: 130 centros (56% de los centros registrados por el MSPSI).

### 3 FECUNDACIÓN IN VITRO (FIV/ICSI)

#### 3.1 Ciclos para obtención de ovocitos propios

La microinyección espermática (ICSI) fue la técnica de fecundación más utilizada (86,5%). El 80% de los ciclos iniciados y el 87,7% de las punciones tuvieron transferencia embrionaria.

Ovocitos propios: Ciclos, punciones, transferencias, gestaciones y partos			
	FIV clásica	ICSI o MIXTA	TOTAL
Pacientes tratadas	3.608	22.936	26.544
Ciclos iniciados	4.494	28.734	33.228
Ciclos cancelados	547	2.370	2.917
Ciclos con punción	3.947	26.364	30.311
Transferencias	3.522	23.061	26.583
Gestaciones	1.381	8.945	10.326
Ectópicos, heterotópicos y abortos	218	1.530	1.748
Gestaciones con evolución desconocida	265	1.496	1.761
Partos	791	5.067	5.858
Recién nacidos vivos	970	5.998	6.968
% ciclos cancelados por ciclos iniciados	12,2%	8,2%	8,8%
% transferencias por ciclos iniciados	78,4%	80,3%	80,0%
% transferencias por punciones	89,2%	87,5%	87,7%
% punciones sin transferencia por congelación de todos los embriones	3,1%	3,0%	3,1%

La siguiente tabla recoge las tasas de embarazo por ciclo, por punción y por transferencia.

Ovocitos propios: Tasas de embarazos			
	FIV clásica	ICSI o MIXTA	TOTAL
% gestaciones por ciclos iniciados	30,7%	31,1%	31,1%
% gestaciones por punciones	35,0%	33,9%	34,1%
% gestaciones por transferencias	39,2%	38,8%	38,8%

La siguiente tabla recoge las tasas de partos por ciclo, por punción y por transferencia.

Ovocitos propios: Tasas de partos			
	FIV clásica	ICSI o MIXTA	TOTAL
% partos por ciclos iniciados	17,6%	17,6%	17,6%
% partos por punciones	20,0%	19,2%	19,3%
% partos por transferencias	22,5%	22,0%	22,0%

A continuación se presentan los datos referentes a la cantidad y calidad de los ovocitos obtenidos.

<b>Ovocitos propios: Cantidad y calidad de los ovocitos obtenidos</b>						
	<b>FIV clásica</b>		<b>ICSI o MIXTA</b>		<b>TOTAL</b>	
	<b>N</b>	<b>/punción</b>	<b>N</b>	<b>/punción</b>	<b>N</b>	<b>/punción</b>
<b>Ovocitos obtenidos</b>	37.352	9,5	249.457	9,5	286.809	9,5
<b>Ovocitos inseminados/inyectados</b>	34.115	8,6	188.179	7,1	222.294	7,3
<b>Ovocitos vitrificados</b>	92	0,02	624	0,02	716	0,02
<b>Cigotos (2PN + 2CP)</b>	22.537	5,7	120.782	4,6	143.319	4,7
<b>Embriones criopreservados</b>	5.336	1,4	26.222	1,0	31.558	1,0
<b>% de ovocitos inseminados/inyectados por ovocitos obtenidos</b>						
	91,3%		75,4%		77,5%	
<b>% de cigotos por ovocitos obtenidos</b>						
	60,3%		48,4%		50,0%	
<b>% de fecundación</b>						
	66,1%		64,2%		64,5%	
<b>% de embriones criopreservados por cigotos</b>						
	23,7%		21,7%		22,0%	
<b>Nº de ovocitos obtenidos por gestación</b>						
	27,0		27,9		27,8	
<b>Nº de ovocitos inseminados/inyectados por gestación</b>						
	24,7		21,0		21,5	
<b>% de embriones transferidos por cigotos</b>						
			36,7%			
<b>Nº de embriones transferidos por transferencias</b>						
			2,0			
<b>Nº de embriones transferidos por gestaciones</b>						
			5,1			

En el año 2.009 fueron transferidos 52.551 embriones en 26.210 transferencias, lo que representa una media de 2 embriones por transferencia. El 68,2% de las transferencias fueron de 2 embriones.

<b>Ovocitos propios: Gestaciones y multiplicidad de los partos en función del nº de embriones transferidos</b>				
	<b>1 embrión transferido</b>	<b>2 embriones transferidos</b>	<b>3 embriones transferidos</b>	<b>Total</b>
<b>Total de transferencias</b>	4.101 (15,6%)	17.877 (68,2%)	4.232 (16,1%)	26.210 (100,0%)
<b>Total de transferencias electivas</b>	851 (7,3%)	10.738 (92,7%)	-	11.589 (100,0%)
<b>Gestaciones con 1 saco</b>	888 (98,8%)	5.400 (72,9%)	1.037 (69,6%)	7.325 (74,8%)
<b>Gestaciones con 2 sacos</b>	11 (1,2%)	1.985 (26,8%)	376 (25,2%)	2.372 (24,2%)
<b>Gestaciones con ≥3 sacos</b>	0 (0,0%)	21 (0,3%)	78 (5,2%)	99 (1,0%)
<b>Total gestaciones</b>	899 (100,0%)	7.406 (100,0%)	1.491 (100,0%)	9.796 (100,0%)
<b>% de implantación</b>	21,9%	26,3%	15,9%	23,5%
<b>Partos con feto único</b>	488 (98,6%)	3.203 (74,6%)	590 (70,5%)	4.281 (76,1%)
<b>Partos gemelares</b>	7 (1,4%)	1.081 (25,2%)	222 (26,5%)	1.310 (23,3%)
<b>Partos triples o más</b>	0 (0,0%)	9 (0,2%)	25 (3,0%)	34 (0,6%)
<b>Total partos</b>	495 (100,0%)	4.293 (100,0%)	837 (100,0%)	5.625 (100,0%)
<b>Ectópicos y heterotópicos</b>	12 (1,6%) <sup>(*)</sup>	132 (2,1%) <sup>(*)</sup>	24 (1,9%) <sup>(*)</sup>	168 (2,0%) <sup>(*)</sup>
<b>Abortos</b>	146 (19,2%) <sup>(*)</sup>	1.087 (17,5%) <sup>(*)</sup>	247 (19,7%) <sup>(*)</sup>	1.480 (18,0%) <sup>(*)</sup>
<b>Gestaciones con evolución desconocida</b>	138 (15,4%) <sup>(**)</sup>	1.198 (16,2%) <sup>(**)</sup>	240 (16,1%) <sup>(**)</sup>	1.576 (16,1%) <sup>(**)</sup>

<sup>(\*)</sup> Porcentaje calculado respecto al total de gestaciones menos las gestaciones con evolución desconocida.

<sup>(\*\*)</sup> Porcentaje calculado respecto al total de gestaciones.

La siguiente tabla muestra los ciclos, punciones, transferencias, gestaciones y partos de FIV clásica en función de la edad de la paciente.

<b>Ovocitos propios: Ciclos, punciones, transferencias, gestaciones y partos de FIV clásica en función de la edad</b>				
	<b>&lt;35 años</b>	<b>35-39 años</b>	<b>≥40 años</b>	<b>Total</b>
<b>Ciclos</b>	1.553	2.026	565	4.144
<b>Cancelaciones</b>	100	184	65	349
<b>Punciones</b>	1.453	1.842	500	3.795
<b>Transferencias</b>	1.275	1.633	430	3.338
<b>Ciclos con congelación de embriones</b>	663	607	130	1.400
<b>Gestaciones</b>	640	624	106	1.370
<b>Gestaciones con evolución desconocida</b>	140	117	8	265
<b>Partos</b>	373	359	51	783
<b>% de cancelaciones por ciclos</b>	6,4%	9,1%	11,5%	8,4%
<b>% de gestaciones por ciclos</b>	41,2%	30,8%	18,8%	33,1%
<b>% de gestaciones por punciones</b>	44,0%	33,9%	21,2%	36,1%
<b>% de gestaciones por transferencias</b>	50,2%	38,2%	24,7%	41,0%
<b>% de ciclos con congelación de embriones por punciones</b>	45,6%	33,0%	26,0%	36,9%

La siguiente tabla muestra los ciclos, punciones, transferencias, gestaciones y partos de ICSI o mixta en función de la edad de la paciente.

<b>Ovocitos propios: Ciclos, punciones, transferencias, gestaciones y partos de ICSI o mixta en función de la edad</b>				
	<b>&lt;35 años</b>	<b>35-39 años</b>	<b>≥40 años</b>	<b>Total</b>
<b>Ciclos</b>	11.257	12.340	3.547	27.144
<b>Cancelaciones</b>	111	835	506	1.452
<b>Punciones</b>	11.146	11.505	3.041	25.692
<b>Transferencias</b>	9.874	10.063	2.529	22.466
<b>Ciclos con congelación de embriones</b>	4.169	3.346	576	8.091
<b>Gestaciones</b>	4.461	3.656	625	8.742
<b>Gestaciones con evolución desconocida</b>	647	507	102	1.256
<b>Partos</b>	2.607	1.978	281	4.866
<b>% de cancelaciones por ciclos</b>	1,0%	6,8%	14,3%	5,3%
<b>% de gestaciones por ciclos</b>	39,6%	29,6%	17,6%	32,2%
<b>% de gestaciones por punciones</b>	40,0%	31,8%	20,6%	34,0%
<b>% de gestaciones por transferencias</b>	45,2%	36,3%	24,7%	38,9%
<b>% de ciclos con congelación de embriones por punciones</b>	37,4%	29,1%	18,9%	31,5%

La siguiente tabla muestra el total de ciclos, punciones, transferencias, gestaciones y partos de ovocitos propios en función de la edad de la paciente.

<b>Ovocitos propios: Ciclos, punciones, transferencias, gestaciones y partos de FIV clásica + ICSI o mixta en función de la edad</b>				
	<b>&lt;35 años</b>	<b>35-39 años</b>	<b>≥40 años</b>	<b>Total</b>
<b>Ciclos</b>	12.810	14.366	4.112	31.288
<b>Cancelaciones</b>	211	1.019	571	1.801
<b>Punciones</b>	12.599	13.347	3.541	29.487
<b>Transferencias</b>	11.149	11.696	2.959	25.804
<b>Ciclos con congelación de embriones</b>	4.832	3.953	706	9.491
<b>Gestaciones</b>	5.101	4.280	731	10.112
<b>Gestaciones con evolución desconocida</b>	787	624	110	1.521
<b>Partos</b>	2.980	2.337	332	5.649
<b>% de cancelaciones por ciclos</b>	1,6%	7,1%	13,9%	5,8%
<b>% de gestaciones por ciclos</b>	39,8%	29,8%	17,8%	32,3%
<b>% de gestaciones por punciones</b>	40,5%	32,1%	20,6%	34,3%
<b>% de gestaciones por transferencias</b>	45,8%	36,6%	24,7%	39,2%
<b>% de ciclos con congelación de embriones por punciones</b>	38,4%	29,6%	19,9%	32,2%

En la siguiente tabla se muestran las semanas de gestación en las que tuvo lugar el parto y el número de fetos.

<b>Ovocitos propios: Multiplicidad de los partos en función de la semana de gestación</b>				
	<b>Feto único</b>	<b>Gemelar</b>	<b>Triple o más</b>	<b>Total</b>
<b>Semana de gestación 20-27</b>	22 (0,6%)	31 (2,6%)	3 (10,7%)	56 (1,1%)
<b>Semana de gestación 28-32</b>	64 (1,6%)	105 (8,7%)	11 (39,3%)	180 (3,5%)
<b>Semana de gestación 33-36</b>	381 (9,6%)	500 (41,5%)	14 (50,0%)	895 (17,2%)
<b>Semana de gestación 37-41</b>	3.260 (81,9%)	502 (41,7%)	0 (0,0%)	3.762 (72,2%)
<b>Semana de gestación ≥42</b>	88 (2,2%)	4 (0,3%)	0 (0,0%)	92 (1,8%)
<b>Parto conocido sin conocer la fecha</b>	164 (4,1%)	62 (5,1%)	0 (0,0%)	226 (4,3%)
<b>Total</b>	3.979	1.204	28	5.211

La indicación más frecuente fue el factor masculino.

<b>Ovocitos propios: Indicaciones</b>		
<b>Factor femenino</b>	6.374	23,0%
<b>Factor masculino</b>	8.806	31,7%
<b>Causas mixtas</b>	7.899	28,5%
<b>E.O.D.</b>	3.582	12,9%
<b>Parejas con enfermedades infecciosas transmisibles</b>	297	1,1%
<b>Mujer sin pareja masculina</b>	795	2,9%
<b>Total indicaciones</b>	27.753	

### 3.2 Criotransferencias (CT) de embriones criopreservados procedentes de ovocitos propios

Se han realizado 6.857 transferencias embrionarias procedentes de 7.901 descongelaciones (86,8%).

<b>Embriones criopreservados de ovocitos propios: Ciclos de descongelación de embriones, transferencias, gestaciones y partos</b>	
Ciclos de descongelación de embriones	7.901
Embriones descongelados	18.792
Embriones transferidos	12.790
Transferencias	6.857
Gestaciones	2.035
Ectópicos, heterotópicos y abortos	465
Gestaciones con evolución desconocida	349
Partos	1.038
Recién nacidos	1.201
% transferencias por ciclos de descongelación de embriones	86,8%
% embriones transferidos por embriones descongelados	68,1%
Nº embriones descongelados por ciclos de descongelación	2,4
Nº embriones transferidos por transferencias	1,9
Nº embriones descongelados por gestación	9,2
Nº embriones transferidos por gestación	6,3

La siguiente tabla recoge las tasas de embarazo por ciclo y por transferencia.

<b>Embriones criopreservados de ovocitos propios: Tasas de embarazos</b>	
% gestaciones por ciclos de descongelación de embriones	25,8%
% gestaciones por transferencias	29,7%

La siguiente tabla recoge las tasas de partos por ciclo y por transferencia.

<b>Embriones criopreservados de ovocitos propios: Tasas de partos</b>	
% partos por ciclos de descongelación de embriones	13,1%
% partos por transferencias	15,1%

En el año 2.009 fueron transferidos 12.790 embriones en 6.770 transferencias, lo que representa una media de 1,9 embriones por transferencia. El 58,4% de las transferencias fueron de 2 embriones.

<b>Embriones criopreservados de ovocitos propios: Gestaciones y multiplicidad de los partos en función del nº de embriones transferidos</b>				
	<b>1 embrión transferido</b>	<b>2 embriones transferidos</b>	<b>3 embriones transferidos</b>	<b>Total</b>
<b>Total de transferencias</b>	1.784 (26,4%)	3.952 (58,4%)	1.034 (15,3%)	6.770 (100,0%)
<b>Gestaciones de 1 saco</b>	362 (97,8%)	1.007 (79,2%)	262 (73,0%)	1.631 (81,6%)
<b>Gestaciones de 2 sacos</b>	8 (2,2%)	258 (20,3%)	83 (23,1%)	349 (17,5%)
<b>Gestaciones de ≥3 sacos</b>	0 (0,0%)	6 (0,5%)	14 (3,9%)	20 (1,0%)
<b>Total gestaciones</b>	370 (100,0%)	1.271 (100,0%)	359 (100,0%)	2.000 (100,0%)
<b>% de implantación por embrión transferido</b>	20,7%	14,4%	15,2%	18,6%
<b>% de implantación por embrión descongelado</b>	-	-	-	12,6%
<b>Partos con feto único</b>	167 (97,1%)	539 (82,3%)	153 (72,9%)	859 (82,8%)
<b>Partos gemelares</b>	5 (2,9%)	115 (17,6%)	52 (24,8%)	172 (16,6%)
<b>Partos triples o más</b>	0 (0,0%)	1 (0,2%)	5 (2,4%)	6 (0,6%)
<b>Total partos</b>	172 (100,0%)	655 (100,0%)	210 (100,0%)	1037 (100,0%)
<b>Ectópicos y heterotópicos</b>	3 (1,0%) <sup>(*)</sup>	23 (2,2%) <sup>(*)</sup>	13 (4,1%) <sup>(*)</sup>	39 (2,3%) <sup>(*)</sup>
<b>Abortos</b>	90 (30,8%) <sup>(*)</sup>	251 (23,7%) <sup>(*)</sup>	80 (25,5%) <sup>(*)</sup>	421 (25,3%) <sup>(*)</sup>
<b>Gestaciones con evolución desconocida</b>	78 (21,1%) <sup>(**)</sup>	213 (16,8%) <sup>(**)</sup>	45 (12,5%) <sup>(**)</sup>	336 (16,8%) <sup>(**)</sup>

<sup>(\*)</sup> Porcentaje calculado respecto al total de gestaciones menos las gestaciones con evolución desconocida.

<sup>(\*\*)</sup> Porcentaje calculado respecto al total de gestaciones.

La siguiente tabla muestra las descongelaciones, transferencias, gestaciones y partos en función de la edad de la paciente.

<b>Embriones criopreservados de ovocitos propios: Descongelaciones, transferencias, gestaciones y partos en función de la edad</b>				
	<b>&lt;35 años</b>	<b>35-39 años</b>	<b>≥40 años</b>	<b>Total</b>
<b>Descongelaciones</b>	3.463	3.145	788	7.396
<b>Transferencias</b>	3.028	2.717	656	6.401
<b>Gestaciones</b>	983	761	138	1.882
<b>Gestaciones con evolución desconocida</b>	146	127	22	295
<b>Partos</b>	515	371	43	929
<b>% de gestaciones por descongelaciones</b>	28,4%	24,2%	17,5%	25,4%
<b>% de gestaciones por transferencias</b>	32,5%	28,0%	21,0%	29,4%

En la siguiente tabla se muestran las semanas de gestación en las que tuvo lugar el parto y el número de fetos.

<b>Embriones criopreservados de ovocitos propios: Multiplicidad de los partos en función de la semana de gestación</b>				
	<b>Feto único</b>	<b>Gemelar</b>	<b>Triple o más</b>	<b>Total</b>
<b>Semana de gestación 20-27</b>	5 (0,7%)	2 (1,5%)	0 (0,0%)	7 (0,8%)
<b>Semana de gestación 28-32</b>	8 (1,1%)	10 (7,5%)	0 (0,0%)	18 (2,1%)
<b>Semana de gestación 33-36</b>	125 (17,1%)	68 (50,7%)	3 (75,0%)	196 (22,5%)
<b>Semana de gestación 37-41</b>	541 (73,8%)	49 (36,6%)	1 (25,0%)	591 (67,9%)
<b>Semana de gestación ≥42</b>	18 (2,5%)	1 (0,7%)	0 (0,0%)	19 (2,2%)
<b>Parto conocido sin conocer la fecha</b>	36 (4,9%)	4 (3,0%)	0 (0,0%)	40 (4,6%)
<b>Total</b>	733	134	4	871

### 3.3 Porcentaje estimado acumulado de gestaciones en ciclos de ovocitos propios tras transferencias frescas y criopreservadas.

a) Número de ovocitos necesarios para conseguir una gestación (transferencias frescas y criopreservadas) (T17)

<b>Número de ovocitos obtenidos / gestaciones</b>	
Transferencia fresca sola	27,7
Transferencia fresca + criopreservada (estimada)	20,8

b) Número de ovocitos inseminados/inyectados necesarios para conseguir una gestación (transferencias frescas y criopreservadas)

<b>Número de ovocitos inseminados-inyectados / gestaciones</b>	
Transferencia fresca sola	21,5
Transferencia fresca + criopreservada (estimada)	16,1

c) Número de cigotos necesarios para conseguir una gestación (transferencias frescas y criopreservadas) (T18)

<b>Número de cigotos / gestaciones</b>	
Transferencia fresca sola	13,9
Transferencia fresca + criopreservada (estimada)	10,4

d) Porcentaje estimado de gestación acumulado por ciclo (transferencias frescas y criopreservadas) (T19)

<b>Porcentaje de gestaciones / ciclos</b>			
	<b>&lt; 35 años</b>	<b>35-39 años</b>	<b>≥ 40 años</b>
Transferencia fresca sola	39,8%	29,8%	17,8%
Transferencia fresca + criopreservada (estimada)	50,5%	36,5%	20,8%

### 3.4 Ciclos para obtención de ovocitos de donante

Se han realizado 7.710 transferencias embrionarias procedentes de 8.253 ciclos de recepción de ovocitos (93,4%).

<b>Ovocitos de donante: Ciclos de donantes iniciados, punciones, cancelaciones, ciclos de recepción de ovocitos, transferencias, gestaciones y partos</b>	
Ciclos de donantes iniciados	7.476
Punciones	6.197
Cancelaciones	1.279
% punciones por ciclos de donantes iniciados	82,9%
% cancelaciones por ciclos de donantes iniciados	17,1%
Ciclos de recepción de ovocitos	8.253
Transferencias	7.710
Gestaciones	4.208
Ectópicos, heterotópicos y abortos	725
Gestaciones de evolución desconocida	592
Partos	2.512
Recién nacidos vivos	3.263
Ciclos de recepción por punciones de donante	1,3
% transferencias por ciclos de recepción	93,4%

La siguiente tabla recoge las tasas de embarazos por ciclo y por transferencia.

<b>Ovocitos de donante: Tasas de embarazos</b>	
% gestaciones por ciclos de recepción de ovocitos	51,0%
% gestaciones por transferencias	54,6%

La siguiente tabla recoge las tasas de partos por ciclo y por transferencia.

<b>Ovocitos de donante: Tasas de partos</b>	
% partos por ciclos de recepción de ovocitos	30,4%
% partos por transferencias	32,6%

A continuación se presentan los datos referentes a la cantidad y calidad de los ovocitos obtenidos.

<b>Ovocitos de donante: Cantidad y calidad de los ovocitos obtenidos</b>		
	<b>N</b>	<b>/punción</b>
<b>Ovocitos obtenidos</b>	90.295	14,6
<b>Ovocitos inseminados/inyectados</b>	76.129	12,3
<b>Ovocitos de donante vitrificados</b>	5.239	0,8
<b>Cigotos (2PN + 2CP)</b>	54.021	8,7
<b>Embriones transferidos</b>	15.449	2,5
<b>Embriones criopreservados</b>	17.265	2,8
<b>% de ovocitos inseminados/inyectados por ovocitos obtenidos</b>		
	84,3%	
<b>% de cigotos por ovocitos obtenidos</b>		
	59,8%	
<b>% de fecundación</b>		
	71,0%	
<b>% de embriones criopreservados por cigotos</b>		
	32,0%	
<b>% de embriones transferidos por cigotos</b>		
	28,6%	
<b>Nº de embriones transferidos por transferencias</b>		
	2,0	
<b>Nº de ovocitos obtenidos por gestaciones</b>		
	21,5	
<b>Nº de ovocitos inseminados/inyectados por gestaciones</b>		
	18,1	
<b>Nº de embriones transferidos por gestaciones</b>		
	3,7	

En el año 2.009 fueron transferidos 15.449 embriones en 7.589 transferencias, lo que representa una media de 2 embriones por transferencia. El 82% de las transferencias fueron de 2 embriones.

<b>Ovocitos de donante: Gestaciones y multiplicidad de los partos en función del nº de embriones transferidos</b>				
	<b>1 embrión transferido</b>	<b>2 embriones transferidos</b>	<b>3 embriones transferidos</b>	<b>Total</b>
<b>Total de transferencias</b>	548 (7,2%)	6.222 (82,0%)	819 (10,8%)	7.589 (100,0%)
<b>Total de transferencias electivas</b>	409 (8,2%)	4.604 (91,8%)	-	5.013 (100,0%)
<b>Gestaciones con 1 saco</b>	234 (95,1%)	2.293 (67,0%)	301 (63,8%)	2.828 (68,3%)
<b>Gestaciones con 2 sacos</b>	12 (4,9%)	1.120 (32,7%)	138 (29,2%)	1.270 (30,7%)
<b>Gestaciones con ≥3 sacos</b>	0 (0,0%)	9 (0,3%)	33 (7,0%)	42 (1,0%)
<b>Total gestaciones</b>	246 (100,0%)	3.422 (100,0%)	472 (100,0%)	4.140 (100,0%)
<b>% de implantación</b>	44,9%	36,6%	27,5%	35,4%
<b>Partos con feto único</b>	127 (97,7%)	1.413 (69,1%)	205 (65,5%)	1.745 (70,2%)
<b>Partos gemelares</b>	3 (2,3%)	627 (30,7%)	96 (30,7%)	726 (29,2%)
<b>Partos triples o más</b>	0 (0,0%)	4 (0,2%)	12 (3,8%)	16 (0,6%)
<b>Total partos</b>	130 (100,0%)	2044 (100,0%)	313 (100,0%)	2487 (100,0%)
<b>Ectópicos y heterotópicos</b>	1 (0,5%) (*)	51 (1,7%) (*)	16 (3,8%) (*)	68 (1,9%) (*)
<b>Abortos</b>	35 (16,7%) (**)	539 (17,9%) (**)	67 (16,0%) (**)	641 (17,6%) (**)
<b>Gestaciones con evolución desconocida</b>	36 (14,6%) (**)	411 (12,0%) (**)	52 (11,0%) (**)	499 (12,1%) (**)

(\*) Porcentaje calculado respecto al total de gestaciones menos las gestaciones con evolución desconocida.

(\*\*) Porcentaje calculado respecto al total de gestaciones.

La siguiente tabla muestra los ciclos, transferencias, gestaciones y partos en función de la edad de la paciente.

<b>Ovocitos de donante: Ciclos, transferencias, gestaciones y partos en función de la edad</b>				
	<b>&lt;35 años</b>	<b>35-39 años</b>	<b>≥40 años</b>	<b>Total</b>
<b>Ciclos de recepción de ovocitos</b>	875	2.408	4.826	8.109
<b>Transferencias</b>	822	2.280	4.451	7.553
<b>Ciclos con congelación de embriones</b>	581	1.465	3.144	5.190
<b>Gestaciones</b>	475	1.272	2.386	4.133
<b>Gestaciones con evolución desconocida</b>	53	118	344	515
<b>Partos</b>	263	669	1.281	2.213
<b>% de gestaciones por ciclos de recepción</b>	54,3%	52,8%	49,4%	51,0%
<b>% de gestaciones por transferencias</b>	57,8%	55,8%	53,6%	54,7%
<b>% de ciclos con congelación de embriones por ciclos de recepción</b>	66,4%	60,8%	65,1%	64,0%

En la siguiente tabla se muestran las semanas de gestación en las que tuvo lugar el parto y el número de fetos.

<b>Ovocitos de donante: Multiplicidad de los partos en función de la semana de gestación</b>				
	<b>Feto único</b>	<b>Gemelar</b>	<b>Triple o más</b>	<b>Total</b>
<b>Semana de gestación 20-27</b>	7 (0,5%)	5 (0,8%)	2 (25,0%)	14 (0,7%)
<b>Semana de gestación 28-32</b>	27 (1,8%)	59 (9,6%)	2 (25,0%)	88 (4,2%)
<b>Semana de gestación 33-36</b>	207 (14,2%)	252 (41,2%)	2 (25,0%)	461 (22,2%)
<b>Semana de gestación 37-41</b>	1.068 (73,1%)	230 (37,6%)	1 (12,5%)	1.299 (62,4%)
<b>Semana de gestación ≥42</b>	37 (2,5%)	5 (0,8%)	0 (0,0%)	42 (2,0%)
<b>Parto conocido sin conocer la fecha</b>	115 (7,9%)	61 (10,0%)	1 (12,5%)	177 (8,5%)
<b>Total</b>	1.461	612	8	2.081

### 3.5 Criotransferencias (CT) de embriones criopreservados procedentes de ovocitos de donante

Se han realizado 3.172 transferencias embrionarias procedentes de 3.506 descongelaciones (90,5%).

Embriones criopreservados de ovocitos de donante: Ciclos de descongelación de embriones, transferencias, gestaciones y partos	
Ciclos de descongelación de embriones	3.506
Embriones descongelados	7.907
Embriones transferidos	5.991
Transferencias	3.172
Gestaciones	1.136
Ectópicos, heterotópicos y abortos	243
Gestaciones de evolución desconocida	155
Partos	635
Recién nacidos	752
% transferencias por ciclos de descongelación de embriones	90,5%
% embriones transferidos por embriones descongelados	75,8%
Nº embriones descongelados por ciclos de descongelación	2,3
Nº de embriones transferidos por transferencias	1,9
Nº de embriones descongelados por gestaciones	7,0
Nº de embriones transferidos por gestaciones	5,3

La siguiente tabla recoge las tasas de embarazos por ciclo y por transferencia.

Embriones criopreservados de ovocitos de donante: Tasas de embarazos	
% gestaciones por ciclos de descongelación de embriones	32,4%
% gestaciones por transferencias	35,8%

La siguiente tabla recoge las tasas de partos por ciclo y por transferencia.

Embriones criopreservados de ovocitos de donante: Tasas de partos	
% partos por ciclos de descongelación de embriones	18,1%
% partos por transferencias	20,0%

En el año 2.009 fueron transferidos 5.991 embriones en 3.170 transferencias, lo que representa una media de 1,9 embriones por transferencia. El 63,4% de las transferencias fueron de 2 embriones.

<b>Embriones criopreservados de ovocitos de donante: Gestaciones y multiplicidad de los partos en función del nº de embriones transferidos</b>				
	<b>1 embrión transferido</b>	<b>2 embriones transferidos</b>	<b>3 embriones transferidos</b>	<b>Total</b>
<b>Total de transferencias</b>	754 (23,8%)	2.011 (63,4%)	405 (12,8%)	3.170 (100,0%)
<b>Gestaciones de 1 saco</b>	190 (99,5%)	581 (72,8%)	104 (71,2%)	875 (77,1%)
<b>Gestaciones de 2 sacos</b>	1 (0,5%)	215 (26,9%)	30 (20,5%)	246 (21,7%)
<b>Gestaciones de ≥3 sacos</b>	0 (0,0%)	2 (0,3%)	12 (8,2%)	14 (1,2%)
<b>Total gestaciones</b>	191 (100,0%)	798 (100,0%)	146 (100,0%)	1.135 (100,0%)
<b>% implantación por embrión transferido</b>	25,3%	25,2%	16,5%	23,5%
<b>% implantación por embrión descongelado</b>	-	-	-	17,8%
<b>Partos con feto único</b>	99 (100,0%)	348 (76,5%)	57 (70,4%)	504 (79,4%)
<b>Partos gemelares</b>	0 (0,0%)	107 (23,5%)	21 (25,9%)	128 (20,2%)
<b>Partos triples o más</b>	0 (0,0%)	0 (0,0%)	3 (3,7%)	3 (0,5%)
<b>Total partos</b>	99 (100,0%)	455 (100,0%)	81 (100,0%)	635 (100,0%)
	161	695	125	981
<b>Ectópicos y heterotópicos</b>	2 (1,2%) <sup>(*)</sup>	14 (2,0%) <sup>(*)</sup>	3 (2,4%) <sup>(*)</sup>	19 (1,9%) <sup>(*)</sup>
<b>Abortos</b>	43 (26,7%) <sup>(*)</sup>	141 (20,3%) <sup>(*)</sup>	38 (30,4%) <sup>(*)</sup>	222 (22,6%) <sup>(*)</sup>
<b>Gestaciones con evolución desconocida</b>	30 (15,7%) <sup>(**)</sup>	103 (12,9%) <sup>(**)</sup>	21 (14,4%) <sup>(**)</sup>	154 (13,4%) <sup>(**)</sup>

<sup>(\*)</sup> Porcentaje calculado respecto al total de gestaciones menos las gestaciones con evolución desconocida.

<sup>(\*\*)</sup> Porcentaje calculado respecto al total de gestaciones.

La siguiente tabla muestra las descongelaciones, transferencias, gestaciones y partos en función de la edad de la paciente.

<b>Embriones criopreservados de ovocitos de donante: Descongelaciones, transferencias, gestaciones y partos en función de la edad</b>				
	<b>&lt;35 años</b>	<b>35-39 años</b>	<b>≥40 años</b>	<b>Total</b>
<b>Descongelaciones</b>	417	936	2.110	3.463
<b>Transferencias</b>	376	853	1.907	3.136
<b>Gestaciones</b>	154	310	661	1.125
<b>Gestaciones con evolución desconocida</b>	16	29	107	152
<b>Partos</b>	86	183	356	625
<b>% de gestaciones por descongelaciones</b>	36,9%	33,1%	31,3%	32,5%
<b>% de gestaciones por transferencias</b>	41,0%	36,3%	34,7%	35,9%

En la siguiente tabla se muestran las semanas de gestación en las que tuvo lugar el parto y el número de fetos.

Embriones criopreservados de ovocitos de donante: Multiplicidad de los partos en función de la semana de gestación				
	Feto único	Gemelar	Triple o más	Total
Semana de gestación 20-27	4 (0,8%)	2 (1,7%)	1 (33,3%)	7 (1,2%)
Semana de gestación 28-32	14 (3,0%)	9 (7,7%)	1 (33,3%)	24 (4,0%)
Semana de gestación 33-36	95 (20,1%)	60 (51,3%)	1 (33,3%)	156 (26,3%)
Semana de gestación 37-41	324 (68,5%)	33 (28,2%)	0 (0,0%)	357 (60,2%)
Semana de gestación $\geq 42$	15 (3,2%)	3 (2,6%)	0 (0,0%)	18 (3,0%)
Parto conocido sin conocer la fecha	21 (4,4%)	10 (8,5%)	0 (0,0%)	31 (5,2%)
<b>Total</b>	<b>473</b>	<b>117</b>	<b>3</b>	<b>593</b>

### 3.6 Porcentaje estimado acumulado de gestaciones en ciclos de ovocitos de donante tras transferencias frescas y criopreservadas.

#### a) Número de ovocitos necesarios para conseguir una gestación (transferencias frescas y criopreservadas) (T33)

Número de ovocitos obtenidos / gestaciones	
Transferencia fresca sola	22,7
Transferencia fresca + criopreservada (estimada)	12,7

#### b) Número de ovocitos inseminados/inyectados necesarios para conseguir una gestación (transferencias frescas y criopreservadas) (T34)

Número de ovocitos inseminados-inyectados / gestaciones	
Transferencia fresca sola	16,8
Transferencia fresca + criopreservada (estimada)	10,6

#### c) Número de cigotos necesarios para conseguir una gestación (transferencias frescas y criopreservadas) (T34)

Número de cigotos / gestaciones	
Transferencia fresca sola	12,8
Transferencia fresca + criopreservada (estimada)	8,1

#### d) Porcentaje estimado de gestación acumulado por ciclo (transferencias frescas y criopreservadas) (T35)

Porcentaje de gestaciones / ciclos			
	< 35 años	35-39 años	$\geq 40$ años
Transferencia fresca sola	54,3%	52,8%	49,4%
Transferencia fresca + criopreservada (estimada)	78,8%	73,0%	69,8%

### 3.7 Diagnóstico genético preimplantacional (DGP)

A continuación se muestran los datos referentes a DGP, los cuales se encuentran desglosados en embriones en fresco y embriones congelados.

<b>DGP: Ciclos, punciones, transferencias, gestaciones y partos</b>			
	<b>Embriones en fresco</b>	<b>Embriones congelados</b>	<b>TOTAL</b>
<b>Ciclos iniciados</b>	1.683	-	-
<b>Punciones/Descongelaciones</b>	1.476	23	1.499
<b>Transferencias</b>	946	16	962
<b>Gestaciones</b>	377	3	380
<b>Ectópicos + heterotópicos</b>	4	0	4
<b>Abortos</b>	49	1	50
<b>Gestaciones con evolución desconocida</b>	33	0	33
<b>Partos</b>	290	2	292
<b>Recién nacidos vivos</b>	351	2	353
<b>% punciones por ciclos iniciados</b>	87,7%	-	-
<b>% transferencias por ciclos iniciados</b>	56,2%	-	-
<b>% transferencias por ciclos descongelados</b>	-	69,6%	-

La siguiente tabla recoge las tasas de embarazos por ciclo, por punción, por descongelación y por transferencia.

<b>DGP: Tasas de embarazos</b>			
	<b>Embriones en fresco</b>	<b>Embriones congelados</b>	<b>TOTAL</b>
<b>% gestaciones por ciclos iniciados</b>	22,4%	-	-
<b>% gestaciones por punciones</b>	25,5%	-	-
<b>% gestaciones por descongelaciones</b>	-	13,0%	-
<b>% gestaciones por transferencias</b>	39,9%	18,8%	39,5%

La siguiente tabla recoge las tasas de partos por ciclo, por punción, por descongelación y por transferencia.

<b>DGP: Tasas de partos</b>			
	<b>Embriones en fresco</b>	<b>Embriones congelados</b>	<b>TOTAL</b>
<b>% partos por ciclos iniciados</b>	17,2%	-	-
<b>% partos por punciones</b>	19,6%	-	-
<b>% partos por descongelaciones</b>	-	8,7%	-
<b>% partos por transferencias</b>	30,7%	12,5%	30,4%

<b>DGP: Gestaciones y multiplicidad de los partos</b>			
	<b>Embriones en fresco</b>	<b>Embriones congelados</b>	<b>Total</b>
<b>Gestaciones con 1 saco</b>	262 (69,5%)	3 (100,0%)	265 (69,7%)
<b>Gestaciones con 2 sacos</b>	107 (28,4%)	0 (0,0%)	107 (28,2%)
<b>Gestaciones con ≥3 sacos</b>	8 (2,1%)	0 (0,0%)	8 (2,1%)
<b>Total gestaciones</b>	377 (100,0%)	3 (100,0%)	380 (100,0%)
<b>Partos</b>			
<b>Partos con feto único</b>	209 (72,1%)	2 (100,0%)	211 (72,3%)
<b>Partos gemelares</b>	80 (27,6%)	0 (0,0%)	80 (27,4%)
<b>Partos triples o más</b>	1 (0,3%)	0 (0,0%)	1 (0,3%)
<b>Total partos</b>	290 (100,0%)	2 (100,0%)	292 (100,0%)
<b>Ectópicos y heterotópicos</b>	4 (1,2%) (*)	0 (0,0%) (*)	4 (1,2%) (*)
<b>Abortos</b>	49 (14,2%) (*)	1 (33,3%) (*)	50 (14,4%) (*)
<b>Gestaciones con evolución desconocida</b>	33 (8,8%) (**)	0 (0,0%) (**)	33 (8,7%) (**)

(\*) Porcentaje calculado respecto al total de gestaciones menos las gestaciones con evolución desconocida.

(\*\*) Porcentaje calculado respecto al total de gestaciones.

La edad materna avanzada fue la causa de indicación en el 26,7% de los ciclos iniciados con DGP.

<b>DGP: Indicaciones</b>		
	<b>N</b>	<b>% sobre el total de ciclos iniciados DGP</b>
<b>Enfermedades moleculares</b>	268	15,9%
<b>Enfermedades citogenéticas</b>	237	14,1%
<b>Abortos de repetición</b>	222	13,2%
<b>Edad materna avanzada</b>	450	26,7%
<b>Fallo de implantación</b>	139	8,3%
<b>Otras</b>	226	13,4%

### 3.8 Maduración in vitro de ovocitos

Se han registrado un total de 10 ciclos de maduración ovocitaria in vitro.

<b>Maduración in vitro de ovocitos: Ciclos, punciones, transferencias, gestaciones y partos</b>	
<b>Ciclos iniciados</b>	10
<b>Punciones</b>	10
<b>Transferencias</b>	6
<b>Ciclos en que se congelaron embriones</b>	2
<b>Gestaciones</b>	3
<b>Ectópicos, heterotópicos y abortos</b>	1
<b>Gestaciones con evolución desconocida</b>	0
<b>Partos</b>	2
<b>Recién nacidos vivos</b>	3
<b>% punciones por ciclos iniciados</b>	100,0%
<b>% transferencias por ciclos iniciados</b>	60,0%
<b>% transferencias por punciones</b>	60,0%

La siguiente tabla recoge las tasas de embarazos por ciclo, por punción y por transferencia.

<b>Maduración in vitro de ovocitos: Tasas de embarazos</b>	
<b>% gestaciones por ciclos iniciados</b>	30,0%
<b>% gestaciones por punciones</b>	30,0%
<b>% gestaciones por transferencias</b>	50,0%

La siguiente tabla recoge las tasas de partos por ciclo, por punción y por transferencia.

<b>Maduración in vitro de ovocitos: Tasas de partos</b>	
<b>% partos por ciclos iniciados</b>	20,0%
<b>% partos por punciones</b>	20,0%
<b>% partos por transferencias</b>	33,3%

A continuación se presentan los datos referentes a la cantidad y calidad de los ovocitos obtenidos.

<b>Maduración in vitro de ovocitos: Cantidad y calidad de los ovocitos obtenidos</b>		
	<b>N</b>	<b>/punción</b>
Ovocitos obtenidos	49	4,9
Ovocitos inseminados/inyectados	30	3,0
Ovocitos congelados	1	0,1
Cigotos (2PN + 2CP)	21	2,1
Embriones congelados	5	0,5
<b>% de ovocitos inseminados/inyectados por ovocitos obtenidos</b>		
	61,2%	
<b>% de fecundación</b>		
	70,0%	
<b>% de embriones congelados por cigotos</b>		
	4,8%	
<b>Nº de ovocitos obtenidos por gestación</b>		
	16,3	
<b>Nº de cigotos por gestación</b>		
	7	

### 3.9 Ciclos con ovocitos criopreservados

<b>Ovocitos criopreservados: Descongelaciones, transferencias, gestaciones y partos</b>			
	<b>Ovocitos propios</b>	<b>Ovocitos de donante</b>	<b>TOTAL</b>
Punciones con criopreservación de ovocitos	2.174	69	2.243
Descongelaciones	428	11	439
Transferencias	359	10	369
Ciclos en que se congelaron embriones	122	2	124
Gestaciones	127	5	132
Partos	78	2	80
Recién nacidos vivos	92	2	94
<b>% transferencias por descongelaciones</b>			
	83,9%	90,9%	84,1%
<b>% de congelación de embriones en ciclos de descongelación de ovocitos</b>			
	28,5%	18,2%	28,2%

La siguiente tabla recoge las tasas de embarazos por descongelación y por transferencia.

<b>Ovocitos criopreservados: Tasas de embarazos</b>			
	<b>Ovocitos propios</b>	<b>Ovocitos de donante</b>	<b>TOTAL</b>
<b>% gestaciones por descongelaciones</b>	29,7%	45,5%	30,1%
<b>% gestaciones por transferencias</b>	35,4%	50,0%	35,8%

La siguiente tabla recoge las tasas de partos por descongelación y por transferencia.

<b>Ovocitos criopreservados: Tasas de partos</b>			
	<b>Ovocitos propios</b>	<b>Ovocitos de donante</b>	<b>TOTAL</b>
<b>% partos por descongelaciones</b>	18,2%	18,2%	18,2%
<b>% partos por transferencias</b>	21,7%	20,0%	21,7%

A continuación se presentan los datos referentes a la cantidad y calidad de los ovocitos obtenidos.

<b>Ovocitos criopreservados: Cantidad y calidad de los ovocitos obtenidos</b>			
	<b>Ovocitos propios</b>	<b>Ovocitos de donante</b>	<b>TOTAL</b>
<b>Ovocitos descongelados</b>	4.374	127	4.501
<b>Ovocitos inseminados/inyectados</b>	3.373	113	3.486
<b>Cigotos (2PN + 2CP)</b>	2.095	84	2.179
<b>Embriones congelados</b>	295	7	302
<b>% de embriones congelados por cigoto</b>	14,1%	8,3%	13,9%
<b>Nº de ovocitos descongelados por descongelaciones</b>	10,2	11,5	10,3
<b>% de supervivencia ovocitaria</b>	77,1%	89,0%	77,4%
<b>% de fecundación</b>	62,1%	74,3%	62,5%
<b>Nº de ovocitos descongelados por gestaciones</b>	34,4	25,4	34,1
<b>Nº de cigotos por gestaciones</b>	16,5	16,8	16,5

<b>Ovocitos criopreservados almacenados a fecha 31/12/2009</b>		
<b>Ovocitos propios</b>	<b>Ovocitos de donante</b>	<b>TOTAL</b>
6.999	394	7.393

### 3.10 Complicaciones de cualquier T.R.A. que requirieron ingreso hospitalario

La siguiente tabla muestra el número de complicaciones. La más frecuente fue el síndrome de hiperestimulación ovárica (182 casos).

<b>Complicaciones</b>		
	<b>N</b>	<b>% sobre el total de ciclos iniciados (todas las técnicas)</b>
<b>Síndrome de hiperestimulación ovárica</b>	182	0,329%
<b>Hemorragia</b>	20	0,036%
<b>Infección</b>	6	0,011%
<b>Muerte materna documentada</b>	0	0,000%
<b>Otras</b>	14	0,025%
<b>Reducción embrionaria inducida</b>	48	0,087%

### 3.11 Ciclos con donación de semen (con ovocitos propios o de donante)

Donación de semen: Transferencias, gestaciones y partos			
	Embriones en fresco	Embriones congelados	TOTAL
Transferencias	2.170	284	2.454
Gestaciones	980	101	1.081
Ectópicos, heterotópicos y abortos	180	22	202
Gestaciones con evolución desconocida	150	18	168
Partos	644	57	701
Recién nacidos vivos	810	69	879
% de gestaciones por transferencias	45,2%	35,6%	44,1%
% de partos por transferencias	29,7%	20,1%	28,6%

### 3.12 Ciclos con donación de embriones

Donación de embriones: Transferencias, gestaciones y partos	
Pacientes tratadas	214
Embriones donados	882
Descongelaciones	275
Embriones descongelados	862
Transferencias	219
Embriones transferidos	420
Gestaciones	100
Ectópicos, heterotópicos y abortos	20
Gestaciones de evolución desconocida	12
Partos	68
Recién nacidos vivos	77
Nº embriones descongelados por descongelaciones	3,1
% transferencias por descongelaciones	79,6%
% embriones transferidos por embriones descongelados	48,7%
Nº embriones transferidos por transferencias	1,9
% gestaciones por descongelaciones	36,4%
% gestaciones por transferencias	45,7%
% partos por descongelaciones	24,7%
% partos por transferencias	31,1%
Nº embriones descongelados por gestaciones	8,6
Nº embriones transferidos por gestaciones	4,2

### 3.13 Ciclos de criopreservación de la fertilidad

Mujer: Vitrificación de ovocitos	
Ciclos iniciados	197
Punciones	196
Ciclos con congelación de ovocitos	174
Nº de ovocitos obtenidos	1.688

Mujer: Congelación de embriones	
Ciclos con congelación de embriones	54
Nº de embriones obtenidos	90
Nº de embriones congelados	86

Mujer: Tejido ovárico	
Ciclos	23

Nº de mujeres que han crioconservado fertilidad: Causas			
	Ovocitos	Tejido ovárico	TOTAL
Social	65	0	65
Tratamiento con daño gonadal	59	23	82
Otras causas	7	-	7

Nº de hombres que han crioconservado fertilidad: Causas	
	Semen
Social	348
Tratamiento con daño gonadal	649
Otras causas	365

### 3.14 Resumen de la información referente a la fecundación in vitro

El número total de centros participantes ha sido 109, siendo 76 (69,7%) privados y 33 (30,3%) públicos. La siguiente tabla recoge la distribución de los centros según el número de ciclos realizados de todos los procedimientos.

Tamaño del centro	Nº de centros
<100 ciclos	18
100-199 ciclos	22
200-499 ciclos	34
500-1000 ciclos	24
>1000 ciclos	11
<b>Total</b>	<b>109</b>

El número total de ciclos recogidos del año 2.009 ha sido 55.318. El procedimiento más frecuente fue el correspondiente a embriones FIV/ICSI (el 60,1% de los ciclos).

Tipo de ciclo	
Ciclos para obtención de ovocitos propios	33.228 (60,1%)
Criotransferencias de embriones criopreservados procedentes de ovocitos propios	7.901 (14,3%)
Ciclos de recepción de ovocitos de donante	8.253 (14,9%)
Criotransferencias de embriones criopreservados procedentes de ovocitos de donante	3.506 (6,3%)
Diagnóstico Genético Preimplantacional	1.706 (3,1%)
Maduración in vitro de ovocitos	10 (0,02%)
Ciclos con ovocitos criopreservados	439 (0,8%)
Ciclos con donación de embriones	275 (0,5%)
<b>Total de ciclos</b>	<b>55.318</b>

	Nº ovocitos obtenidos por punción	% de fecundación	Nº embriones transferidos por transferencia	% de implantación	Nº de ovocitos obtenidos por gestación	Nº embriones transferidos por gestación
Ovocitos propios	9,5	64,5%	2,0	23,5%	27,8	5,1
Embriones criopreservados (propios)	-	-	1,9	18,6%	-	6,3
Ovocitos de donante	14,6	71,0%	2,0	35,4%	21,5	3,7
Embriones criopreservados (donante)	-	-	1,9	23,5%	-	5,3
Maduración In Vitro	4,9	70,0%	-	-	16,3	-
Ovocitos criopreservados (propios)	-	62,1%	-	-	34,4	-
Ovocitos criopreservados (donante)	-	74,3%	-	-	25,4	-
Donación de embriones	-	-	1,9	-	-	4,2

	% de ciclos cancelados antes de punción	% de ciclos con congelación de embriones	% de transferencias por punción	% de transferencias con ciclos de recepción	% de transferencias por descongelación
Ovocitos propios	8,8%	33,8%	87,7%	-	-
Ovocitos de donante	17,1%	64,0%	-	93,4%	-
DGP fresco	12,3%	-	64,1%	-	-
DGP criopreservado	-	-	-	-	69,6%
Maduración In Vitro	0,0%	20,0%	60,0%	-	-
Ovocitos criopreservados (propios)	-	28,5%	-	-	83,9%
Ovocitos criopreservados (donante)	-	18,2%	-	-	90,9%
Donación de embriones	-	-	-	-	79,6%

La siguiente tabla muestra un resumen de las tasas de embarazos en función de las diferentes técnicas realizadas.

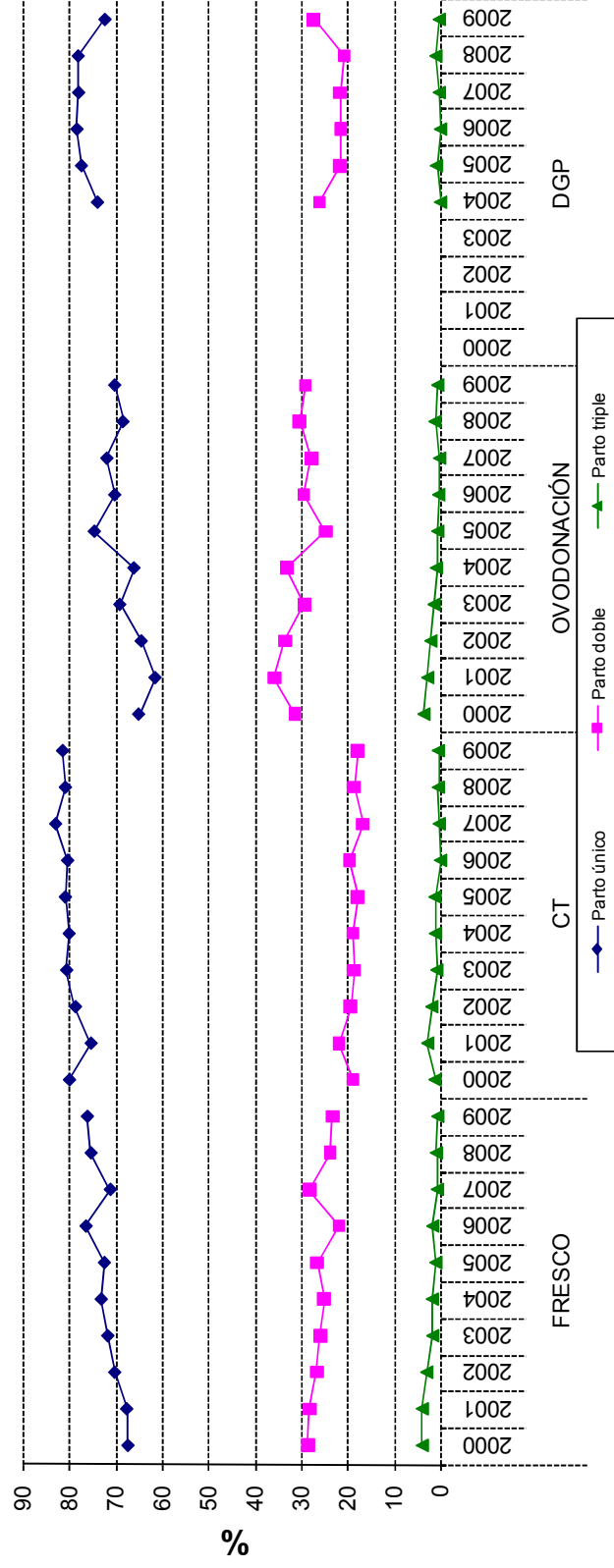
<b>Tasas de embarazos</b>			
	<b>% gestación por ciclo</b>	<b>% gestación por punción</b>	<b>% gestación por transferencia</b>
<b>Ciclos para obtención de ovocitos propios</b>	31,1%	34,1%	38,8%
<b>Criotransferencias de embriones criopreservados procedentes de ovocitos propios</b>	25,8%	-	29,7%
<b>Ciclos de recepción de ovocitos de donante</b>	51,0%	-	54,6%
<b>Criotransferencias de embriones criopreservados procedentes de ovocitos de donante</b>	32,4%	-	35,8%
<b>Diagnóstico Genético Preimplantacional</b>	22,4%	25,5%	39,5%
<b>Maduración in vitro de ovocitos</b>	30,0%	30,0%	50,0%
<b>Ciclos con ovocitos criopreservados</b>	30,1%	-	35,8%

La siguiente tabla muestra un resumen de las tasas de partos en función de las diferentes técnicas realizadas.

<b>Tasas de partos</b>			
	<b>% parto por ciclo</b>	<b>% parto por punción</b>	<b>% parto por transferencia</b>
<b>Ciclos para obtención de ovocitos propios</b>	17,6%	19,3%	22,0%
<b>Criotransferencias de embriones criopreservados procedentes de ovocitos propios</b>	13,1%	-	15,1%
<b>Ciclos de recepción de ovocitos de donante</b>	30,4%	-	32,6%
<b>Criotransferencias de embriones criopreservados procedentes de ovocitos de donante</b>	18,1%	-	20,0%
<b>Diagnóstico Genético Preimplantacional</b>	17,2%	19,6%	30,4%
<b>Maduración in vitro de ovocitos</b>	20,0%	20,0%	33,3%
<b>Ciclos con ovocitos criopreservados</b>	18,2%	-	21,7%

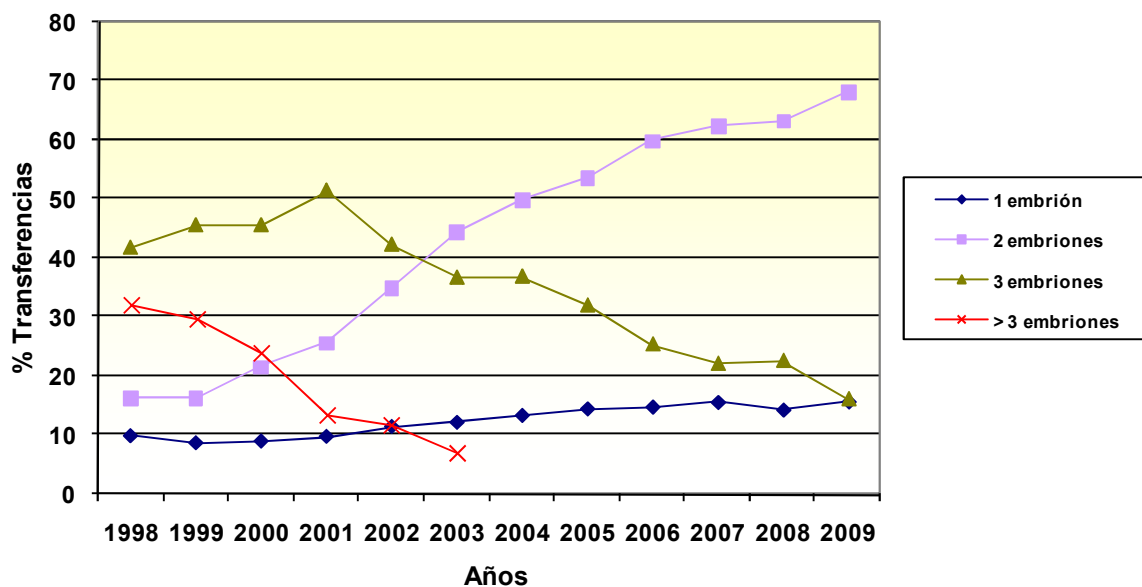
Multiplicidad de los partos desde el año 2000 hasta el año 2009										
	2000	2001	2002	2003	2004	2005	2006	2007	2008	2009
<b>Ovocitos propios</b>										
<b>Parto único</b>	67,3%	67,6%	70,2%	71,7%	73,1%	72,4%	76,4%	71,1%	75,3%	76,1%
<b>Doble</b>	28,7%	28,3%	26,7%	26,0%	25,1%	26,6%	21,9%	28,2%	23,8%	23,3%
<b>Triple</b>	4,0%	4,0%	3,0%	1,7%	1,8%	1,0%	1,7%	0,7%	0,9%	0,6%
<b>Ovocitos de donante</b>										
<b>Parto único</b>	65,0%	61,4%	64,4%	69,1%	66,0%	74,6%	70,2%	71,9%	68,4%	70,2%
<b>Doble</b>	31,4%	35,9%	33,5%	29,4%	33,1%	24,8%	29,5%	27,9%	30,4%	29,2%
<b>Triple</b>	3,6%	2,8%	2,1%	1,4%	0,9%	0,6%	0,4%	0,2%	1,2%	0,6%
<b>Embriones criopreservados</b>										
<b>Parto único</b>	80,0%	75,3%	78,7%	80,6%	80,1%	80,9%	80,4%	83,0%	80,9%	81,5%
<b>Doble</b>	18,8%	21,9%	19,4%	18,6%	18,8%	17,9%	19,6%	16,7%	18,6%	17,9%
<b>Triple</b>	1,2%	2,8%	1,9%	0,8%	1,1%	1,2%	0,0%	0,3%	0,5%	0,5%
<b>DGP</b>										
<b>Parto único</b>	-	-	-	-	73,9%	77,4%	78,4%	78,0%	78,1%	72,3%
<b>Doble</b>	-	-	-	-	26,1%	21,7%	21,6%	21,7%	20,8%	27,4%
<b>Triple</b>	-	-	-	-	0,0%	0,9%	0,0%	0,3%	1,0%	0,3%

## Evolución multiplicidad de los partos



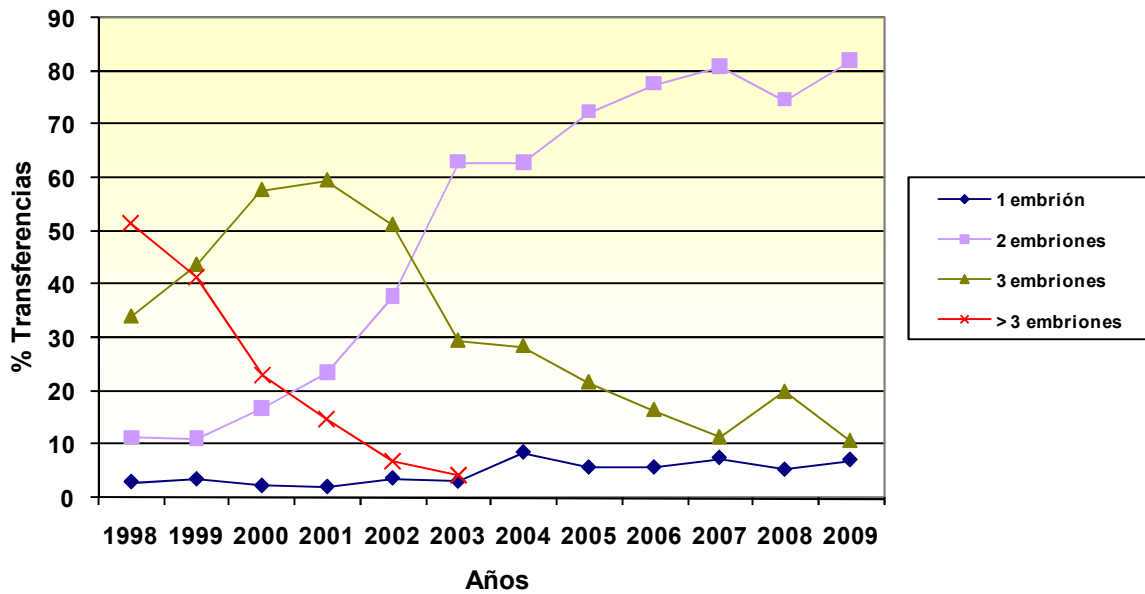
Ovocitos propios: Evolución de la política de transferencia embrionaria 1998-2009				
Año	1 embrión	2 embriones	3 embriones	>3 embriones
1998	9,8%	16,3%	41,8%	31,9%
1999	8,6%	16,3%	45,6%	29,4%
2000	8,9%	21,6%	45,6%	23,9%
2001	9,7%	25,7%	51,5%	13,1%
2002	11,4%	34,9%	42,3%	11,4%
2003	12,1%	44,4%	36,7%	6,8%
2004	13,3%	49,8%	36,9%	-
2005	14,4%	53,6%	32,0%	-
2006	14,7%	59,9%	25,4%	-
2007	15,5%	62,3%	22,1%	-
2008	14,2%	63,2%	22,6%	-
2009	15,6%	68,2%	16,1%	-

**Evolución de la política de transferencia embrionaria FIV / ICSI. SEF 1998-2009**



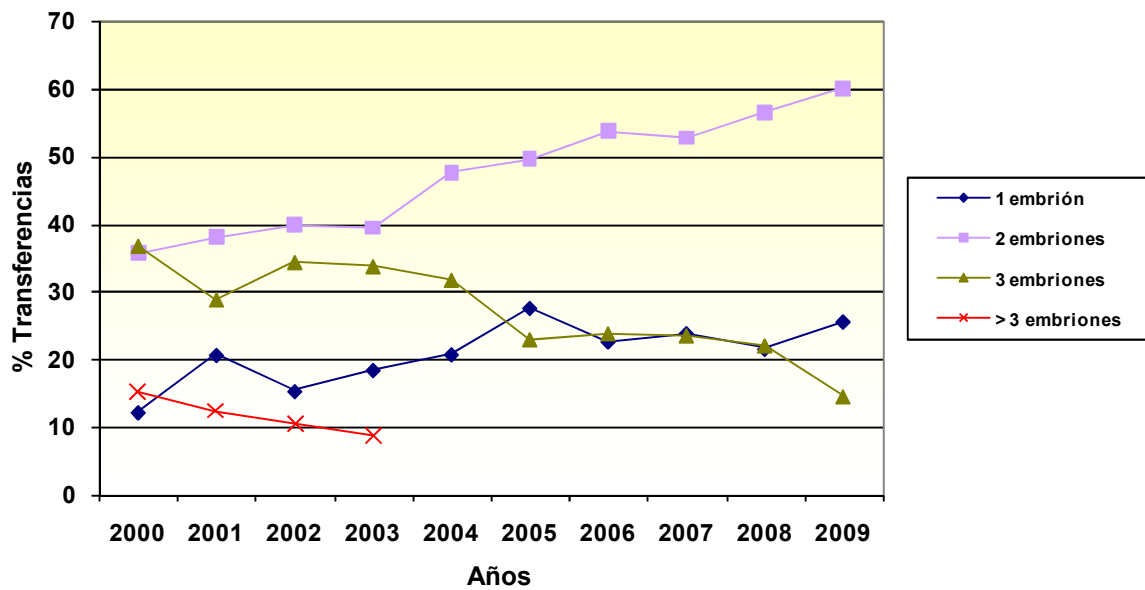
Ovocitos de donante: Evolución de la política de transferencia embrionaria 1998-2009				
Año	1 embrión	2 embriones	3 embriones	>3 embriones
1998	3,1%	11,4%	34,1%	51,4%
1999	3,6%	11,2%	43,8%	41,4%
2000	2,4%	16,9%	57,8%	22,9%
2001	2,2%	23,5%	59,6%	14,7%
2002	3,8%	37,9%	51,3%	7,0%
2003	3,2%	63,0%	29,6%	4,3%
2004	8,6%	62,8%	28,6%	-
2005	5,8%	72,4%	21,8%	-
2006	5,8%	77,6%	16,6%	-
2007	7,6%	80,9%	11,5%	-
2008	5,4%	74,6%	20,0%	-
2009	7,2%	82,0%	10,8%	-

**Evolución de la política de transferencia embrionaria en ovodonación. SEF 1998-2009**



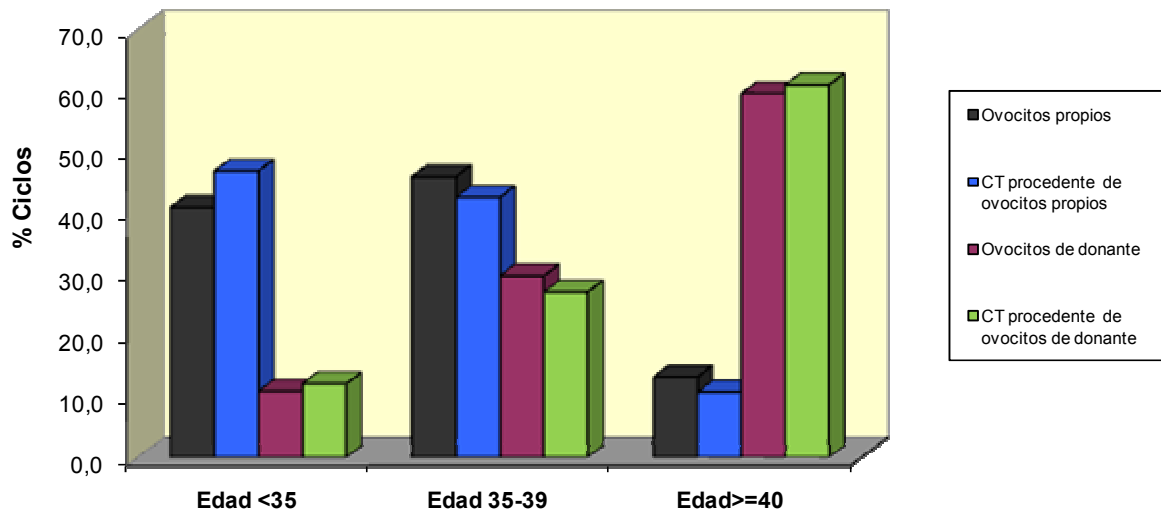
Embriones criopreservados: Evolución de la política de transferencia embrionaria 2000-2009				
Año	1 embrión	2 embriones	3 embriones	>3 embriones
2000	12,2%	35,7%	36,7%	15,3%
2001	20,6%	38,1%	28,8%	12,4%
2002	15,3%	39,9%	34,3%	10,4%
2003	18,4%	39,4%	33,7%	8,6%
2004	20,7%	47,6%	31,7%	-
2005	27,5%	49,6%	22,9%	-
2006	22,6%	53,7%	23,8%	-
2007	23,8%	52,7%	23,5%	-
2008	21,5%	56,5%	22,0%	-
2009	25,5%	60,0%	14,5%	-

**Evolución de la política de criotransferencia embrionaria.  
SEF 2000-2009**



Número de ciclos (todas las técnicas) en función de la edad de la mujer				
	<35 años	35-39 años	≥40 años	Total
Ciclos para obtención de ovocitos propios	12.810 (40,9%)	14.366 (45,9%)	4.112 (13,1%)	31.288
Criotransferencias de embriones criopreservados procedentes de ovocitos propios	3.463 (46,8%)	3.145 (42,5%)	788 (10,7%)	7.396
Ciclos de recepción de ovocitos de donante	875 (10,8%)	2.408 (29,7%)	4.826 (59,5%)	8.109
Criotransferencias de embriones criopreservados procedentes de ovocitos de donante	417 (12,0%)	936 (27,0%)	2.110 (60,9%)	3.463

**Ciclos en función de la edad de la mujer**



### 3.15 Cuadro resumen por comunidades autónomas

CCAA	Nº Centros Participantes			Nº Centros Acreditados <sup>(1)</sup>	Total ciclos
	Total N (%) <sup>(2)</sup>	Públicos	Privados	N (%) <sup>(3)</sup>	N (%)
<b>Total España</b>	109	33	76	166	55.134
<b>Andalucía</b>	28 (25,7%)	7	21	31 (90,3%)	9.781 (17,7%)
<b>Aragón</b>	2 (1,8%)	1	1	4 (50,0%)	791 (1,4%)
<b>Asturias</b>	1 (0,9%)	1	0	3 (33,3%)	236 (0,4%)
<b>Islas Baleares</b>	4 (3,7%)	2	2	4 (100,0%)	1.256 (2,3%)
<b>País Vasco</b>	5 (4,6%)	1	4	11 (45,5%)	2.314 (4,2%)
<b>Islas Canarias</b>	4 (3,7%)	2	2	5 (80,0%)	2.451 (4,4%)
<b>Cantabria</b>	2 (1,8%)	1	1	2 (100,0%)	418 (0,8%)
<b>Castilla-La Mancha</b>	5 (4,6%)	2	3	5 (100,0%)	1.466 (2,7%)
<b>Castilla y León</b>	2 (1,8%)	1	1	3 (66,7%)	1.214 (2,2%)
<b>Cataluña</b>	17 (15,6%)	3	14	36 (47,2%)	9.198 (16,6%)
<b>Extremadura</b>	2 (1,8%)	1	1	6 (33,3%)	756 (1,4%)
<b>Galicia</b>	4 (3,7%)	1	3	12 (33,3%)	1.605 (2,9%)
<b>Madrid</b>	19 (17,4%)	5	14	27 (70,4%)	13.905 (25,1%)
<b>Murcia</b>	3 (2,8%)	1	2	3 (100,0%)	1.602 (2,9%)
<b>La Rioja</b>	3 (2,8%)	1	2	5 (60,0%)	298 (0,5%)
<b>Comunidad Valenciana</b>	8 (7,3%)	3	5	9 (88,9%)	8.027 (14,5%)

<sup>(1)</sup> Dato obtenido del "Registro de centros de reproducción humana asistida" del Ministerio Sanidad, Política Social e Igualdad (<http://www.cnrha.mspsi.es/registros/centros.htm>). En el caso de que el número de centros participantes supere al número de centros acreditados, se actualiza el número de centros acreditados hasta igualarlo al número de centros participantes.

<sup>(2)</sup> Porcentaje respecto al total de centros participantes.

<sup>(3)</sup> Porcentaje por comunidad autónoma de centros participantes respecto a centros acreditados.

## 4 INSEMINACIÓN ARTIFICIAL (IA)

### 4.1 Número de ciclos

El número total de ciclos recogidos del año 2009 fue 31.173, siendo 25.246 (81%) de IAC y 5.927 (19%) de IAD.

Ciclos de Inseminación	
IAC	25.246 (81,0%)
IAD	5.927 (19,0%)
<b>Total</b>	<b>31.173 (100,0%)</b>

El 94,7% de los ciclos se realizaron en mujeres con una edad inferior a los 40 años.

En los ciclos de IAC eran menores de 40 años el 96,1% de los casos.

En los ciclos de IAD eran menores de 40 años el 88,6% de los casos.

Ciclos de Inseminación según edad paciente			
Tipo de Inseminación	Mujeres <40 años	Mujeres >=40 años	Total
IAC	24.273 (96,1%)	973 (3,9%)	25.246 (100,0%)
IAD	5.250 (88,6%)	677 (11,4%)	5.927 (100,0%)
<b>Total</b>	<b>29.523 (94,7%)</b>	<b>1.650 (5,3%)</b>	<b>31.173 (100,0%)</b>

### 4.2 Número de ciclos IAC en parejas serodiscordantes

El número total de ciclos IAC recogidos en parejas serodiscordantes en el año 2009 fue 1.718.

### 4.3 Gestaciones por ciclo en relación a la edad

Gestaciones por ciclo en relación a la edad (IAC)			
Edad mujer	Gestaciones	Ciclos	% de gestaciones sobre el total de ciclos
Mujeres <40 años	3.092	24.273	12,7%
Mujeres >=40 años	99	973	10,2%
<b>Total</b>	<b>3.191</b>	<b>25.246</b>	<b>12,6%</b>

Gestaciones por ciclo en relación a la edad (IAD)			
Edad mujer	Gestaciones	Ciclos	% de gestaciones sobre el total de ciclos
Mujeres <40 años	1.143	5.250	21,8%
Mujeres >=40 años	83	677	12,3%
Total	1.226	5.927	20,7%

Gestaciones por ciclo en relación a la edad (IA)			
Edad mujer	Gestaciones	Ciclos	% de gestaciones sobre el total de ciclos
Mujeres <40 años	4.235	29.523	14,3%
Mujeres >=40 años	182	1.650	11,0%
Total	4.417	31.173	14,2%

#### 4.4 Gestaciones IAC en parejas serodiscordantes

El número total de gestaciones IAC recogidas en parejas serodiscordantes en el 2.009 fue 323. El porcentaje de gestaciones por ciclos ha sido de 18,8%.

#### 4.5 Gestaciones múltiples en función del tipo de IA

Se observa un porcentaje de gestaciones múltiples de 12,1% en IAC y de 13,5 en IAD. El porcentaje de embarazos gemelares con IAC es del 10% frente al 11,7% del IAD. El porcentaje de embarazos triples es del 1,8% para IAC y 1,5% para IAD. Y, por último, el porcentaje de embarazos de más de 3 sacos es 0,3% tanto para IAC como para IAD.

Tipos de embarazo			
	IAC	IAD	Total
Únicos	2.804 (87,9%)	1.060 (86,5%)	3.864 (87,5%)
Gemelares	319 (10,0%)	144 (11,7%)	463 (10,5%)
triples	58 (1,8%)	18 (1,5%)	76 (1,7%)
> 3 sacos	10 (0,3%)	4 (0,3%)	14 (0,3%)
<b>Total múltiples</b>	<b>387 (12,1%)</b>	<b>166 (13,5%)</b>	<b>553 (12,5%)</b>
<b>Total gestaciones</b>	<b>3.191 (100,0%)</b>	<b>1.226 (100,0%)</b>	<b>4.417 (100,0%)</b>

La siguiente tabla muestra un resumen para la evolución conocida de los embarazos. En IAC, el 25,4% de los embarazos tuvo una evolución desconocida. En IAD, este porcentaje fue del 25% y para el total de IA, la evolución fue desconocida en el 25,3% de los embarazos.

Evolución de los embarazos			
	IAC N (%)	IAD N (%)	Total N (%)
<b>Partos</b>	1.822 (76,6%)	729 (79,2%)	2.551 (77,3%)
<b>Abortos</b>	496 (20,8%)	181 (19,7%)	677 (20,5%)
<b>Ectópicos</b>	61 (2,6%)	10 (1,1%)	71 (2,2%)
<b>Total gestaciones con evolución conocida</b>	2.379 (100,0%)	920 (100,0%)	3.299 (100,0%)

#### 4.6 Gestaciones múltiples en función de la edad

En IAC, la tasa de embarazos únicos es mayor en mujeres con una edad igual o superior a 40 años. La tasa de embarazos múltiples es superior en el grupo de mujeres con edad inferior a 40 años (12,4% frente a 5,1%).

Tipos de embarazo IAC en función de la edad			
	Mujer < 40 años	Mujer >= 40 años	Total
<b>Únicos</b>	2.710 (87,6%)	94 (94,9%)	2.804 (87,9%)
<b>Gemelares</b>	315 (10,2%)	4 (4,0%)	319 (10,0%)
<b>Triples</b>	57 (1,8%)	1 (1,0%)	58 (1,8%)
<b>&gt; 3 sacos</b>	10 (0,3%)	0 (0,0%)	10 (0,3%)
<b>Total múltiples</b>	382 (12,4%)	5 (5,1%)	387 (12,1%)
<b>Total gestaciones</b>	3.092 (100,0%)	99 (100,0%)	3.191 (100,0%)

Se muestra a continuación la evolución de los embarazos. No se conoce la evolución de todos los embarazos, en IAC un 25,4% fue desconocida (25,5% en mujeres < 40 años y 23,2% en mujeres >= 40 años).

La tasa de abortos fue mayor en mujeres con una edad igual o superior a 40 años.

Evolución de los embarazos con IAC en función de la edad			
	Mujer < 40 años	Mujer >= 40 años	Total
<b>Partos</b>	1.787 (77,6%)	35 (46,1%)	1.822 (76,6%)
<b>Abortos</b>	457 (19,8%)	39 (51,3%)	496 (20,8%)
<b>Ectópicos</b>	59 (2,6%)	2 (2,6%)	61 (2,6%)
<b>Total gestaciones con evolución conocida</b>	2.303 (100,0%)	76 (100,0%)	2.379 (100,0%)

En IAD la tasa de embarazos múltiples es superior en el grupo de mujeres con una edad inferior a los 40 años, 14,1% frente a 6%.

Tipos de embarazo IAD en función de la edad			
	Mujer < 40 años	Mujer >= 40 años	Total
Únicos	982 (85,9%)	78 (94,0%)	1.060 (86,5%)
Gemelares	141 (12,3%)	3 (3,6%)	144 (11,7%)
Triples	16 (1,4%)	2 (2,4%)	18 (1,5%)
> 3 sacos	4 (0,3%)	0 (0,0%)	4 (0,3%)
<b>Total múltiples</b>	<b>161 (14,1%)</b>	<b>5 (6,0%)</b>	<b>166 (13,5%)</b>
<b>Total gestaciones</b>	<b>1.143 (100,0%)</b>	<b>83 (100,0%)</b>	<b>1.226 (100,0%)</b>

Se muestra a continuación la evolución de los embarazos. No se conoce la evolución de todos los embarazos, es decir, en IAD un 25% fue desconocido (25,4% en mujeres < 40 años y 19,3% en mujeres >= 40 años).

En IAD la tasa de abortos vuelve a ser mayor en el grupo de mujeres con una edad superior o igual a 40 años.

Evolución de los embarazos con IAD en función de la edad			
	Mujer < 40 años	Mujer >= 40 años	Total
Partos	687 (80,5%)	42 (62,7%)	729 (79,2%)
Abortos	157 (18,4%)	24 (35,8%)	181 (19,7%)
Ectópicos	9 (1,1%)	1 (1,5%)	10 (1,1%)
<b>Total gestaciones con evolución conocida</b>	<b>853 (100,0%)</b>	<b>67 (100,0%)</b>	<b>920 (100,0%)</b>

#### 4.7 Partos por gestación en relación a la edad

Partos por gestación en relación a la edad (IAC)			
Edad mujer	Partos	Gestaciones	% partos sobre gestaciones
Mujeres <40 años	1.787	3.092	57,8%
Mujeres >=40 años	35	99	35,4%
Total	1.822	3.191	57,1%

Partos por gestación en relación a la edad (IAD)			
Edad mujer	Partos	Gestaciones	% partos sobre gestaciones
Mujeres <40 años	687	1.143	60,1%
Mujeres >=40 años	42	83	50,6%
Total	729	1.226	59,5%

Partos por gestación en relación a la edad (IA)			
Edad mujer	Partos	Gestaciones	% partos sobre gestaciones
Mujeres <40 años	2.474	4.235	58,4%
Mujeres >=40 años	77	182	42,3%
Total	2.551	4.417	57,8%

#### 4.8 Partos múltiples en función del tipo de IA

Observamos una tasa total de partos múltiples de 13,9% en IAC y de 14,5% en IAD. La tasa de partos gemelares con IAC es del 12,8% frente al 13,9% del IAD. El porcentaje de partos triples es del 1,2% para IAC y de 0,7% para IAD. No se han registrado partos de más de 3 sacos (ni en IAC ni en IAD).

Tipos de partos			
	IAC	IAD	Total
Únicos	1.568 (86,1%)	623 (85,5%)	2.191 (85,9%)
Gemelares	233 (12,8%)	101 (13,9%)	334 (13,1%)
Triples	21 (1,2%)	5 (0,7%)	26 (1,0%)
Cuádruples o más	0 (0,0%)	0 (0,0%)	0 (0,0%)
<b>Total múltiples</b>	<b>254 (13,9%)</b>	<b>106 (14,5%)</b>	<b>360 (14,1%)</b>
<b>Total partos</b>	<b>1.822 (100,0%)</b>	<b>729 (100,0%)</b>	<b>2.551 (100,0%)</b>

#### 4.9 Partos múltiples en función del tipo de la edad

En IAC, las mujeres con edad superior a 40 años, no han indicado partos múltiples.

Tipos de partos IAC en función de la edad			
	Mujer < 40 años	Mujer >= 40 años	Total
Únicos	1.533 (85,8%)	35 (100,0%)	1.568 (86,1%)
Gemelares	233 (13,0%)	0 (0,0%)	233 (12,8%)
Triples	21 (1,2%)	0 (0,0%)	21 (1,2%)
Cuádruples o más	0 (0,0%)	0 (0,0%)	0 (0,0%)
<b>Total múltiples</b>	<b>254 (14,2%)</b>	<b>0 (0,0%)</b>	<b>254 (13,9%)</b>
<b>Total partos</b>	<b>1.787 (100,0%)</b>	<b>35 (100,0%)</b>	<b>1.822 (100,0%)</b>

En IAD la tasa de partos múltiples es superior en el grupo de mujeres con una edad inferior a los 40 años, 15,3% frente a 2,4%.

Tipos de partos IAD en función de la edad			
	Mujer < 40 años	Mujer >= 40 años	Total
Únicos	582 (84,7%)	41 (97,6%)	623 (85,5%)
Gemelares	100 (14,6%)	1 (2,4%)	101 (13,9%)
Triples	5 (0,7%)	0 (0,0%)	5 (0,7%)
Cuádruples o más	0 (0,0%)	0 (0,0%)	0 (0,0%)
<b>Total múltiples</b>	<b>105 (15,3%)</b>	<b>1 (2,4%)</b>	<b>106 (14,5%)</b>
<b>Total partos</b>	<b>687 (100,0%)</b>	<b>42 (100,0%)</b>	<b>729 (100,0%)</b>

#### 4.10 Complicaciones

La complicación más frecuente que se presentó fue la reducción embrionaria, con un 0,1251% de los ciclos de IA iniciados.

Complicaciones IAC+IAD		
	N	% sobre el total de ciclos
Síndrome de Hiperestimulación Ovárica	30	0,0962%
Infección	3	0,0096%
Reacciones alérgicas	0	0,0000%
Otras	3	0,0096%
Reducción embrionaria	39	0,1251%
<b>Total ciclos IAC+IAD</b>	<b>31.173</b>	

#### 4.11 Cuadro resumen por comunidades autónomas

CCAA	Nº Centros Participantes			Nº Centros Acreditados <sup>(1)</sup>	Nº Ciclos IAC	Nº Ciclos IAD	Total ciclos
	Total N (%) <sup>(2)</sup>	Públicos	Privados				
<b>Total España</b>	130	48	82	232	25.246	5.927	31.173
	<b>Total N (%) <sup>(2)</sup></b>	<b>Públicos</b>	<b>Privados</b>	<b>N (%) <sup>(3)</sup></b>	<b>N (%)</b>	<b>N (%)</b>	<b>N (%)</b>
<b>Andalucía</b>	37 (28,5%)	10	27	37 (100,0%)	3.971 (15,7%)	1.174 (19,8%)	5.145 (16,5%)
<b>Aragón</b>	2 (1,5%)	1	1	17 (11,8%)	632 (2,5%)	131 (2,2%)	763 (2,4%)
<b>Asturias</b>	1 (0,8%)	1	0	3 (33,3%)	476 (1,9%)	53 (0,9%)	529 (1,7%)
<b>Islas Baleares</b>	5 (3,8%)	3	2	5 (100,0%)	855 (3,4%)	189 (3,2%)	1.044 (3,3%)
<b>País Vasco</b>	7 (5,4%)	3	4	14 (50,0%)	1.580 (6,3%)	414 (7,0%)	1.994 (6,4%)
<b>Islas Canarias</b>	5 (3,8%)	3	2	5 (100,0%)	1.017 (4,0%)	164 (2,8%)	1.181 (3,8%)
<b>Cantabria</b>	2 (1,5%)	1	1	2 (100,0%)	402 (1,6%)	120 (2,0%)	522 (1,7%)
<b>Castilla-La Mancha</b>	5 (3,8%)	2	3	5 (100,0%)	890 (3,5%)	213 (3,6%)	1.103 (3,5%)
<b>Castilla y León</b>	2 (1,5%)	1	1	4 (50,0%)	1.177 (4,7%)	309 (5,2%)	1.486 (4,8%)
<b>Cataluña</b>	16 (12,3%)	4	12	52 (30,8%)	3.321 (13,2%)	1.050 (17,7%)	4.371 (14,0%)
<b>Extremadura</b>	3 (2,3%)	2	1	6 (50,0%)	726 (2,9%)	181 (3,1%)	907 (2,9%)
<b>Galicia</b>	5 (3,8%)	2	3	13 (38,5%)	946 (3,7%)	196 (3,3%)	1.142 (3,7%)
<b>Madrid</b>	20 (15,4%)	7	13	45 (44,4%)	4.704 (18,6%)	1.051 (17,7%)	5.755 (18,5%)
<b>Murcia</b>	3 (2,3%)	1	2	4 (75,0%)	1.050 (4,2%)	64 (1,1%)	1.114 (3,6%)
<b>Navarra</b>	1 (0,8%)	1	0	1 (100,0%)	650 (2,6%)	0 (0,0%)	650 (2,1%)
<b>La Rioja</b>	3 (2,3%)	1	2	6 (50,0%)	490 (1,9%)	45 (0,8%)	535 (1,7%)
<b>Comunidad Valenciana</b>	13 (10,0%)	5	8	13 (100,0%)	2.359 (9,3%)	573 (9,7%)	2.932 (9,4%)

<sup>(1)</sup> Dato obtenido del "Registro de centros de reproducción humana asistida" del Ministerio Sanidad, Política Social e Igualdad (<http://www.cnrha.mspsi.es/registros/centros.htm>). En el caso de que el número de centros participantes supere al número de centros acreditados, se actualiza el número de centros acreditados hasta igualarlo al número de centros participantes.

<sup>(2)</sup> Porcentaje respecto al total de centros participantes.

<sup>(3)</sup> Porcentaje por comunidad autónoma de centros participantes respecto a centros acreditados.