

Azcona 31
28028 Madrid
Tel: 902 884102
Fax: 902 884103

Sant Antoni M^a Claret 434
08027 Barcelona
Tel: 93 351 16 15
Fax: 93 349 63 41

Dynamic Solutions

Estudio SEF

**“Registro FIV-ICSI de la Sociedad Española
de Fertilidad. Año 2006”**

Informe estadístico final

Laboratorio: Organon española

A la att. de: Organon española

Elaborado por: M^a Dolores Pérez

Fecha: Enero 2009

INDICE

| | | |
|----------|---|-----------|
| 1 | <i>Introducción</i> | 4 |
| 2 | <i>Número de ciclos</i> | 4 |
| 3 | <i>Ciclos de tratamiento</i> | 5 |
| 3.1 | Ciclos con transferencia de embriones FIV/ICSI | 5 |
| 3.2 | Transferencia electiva en ciclos FIV/ICSI | 5 |
| 3.3 | Días de transferencia en ciclos en fresco de FIV/ICSI | 6 |
| 3.4 | Ciclos con transferencia de DCT | 6 |
| 3.5 | Ciclos con transferencia de embriones procedentes de ovodonación | 6 |
| 3.6 | Transferencia electiva en ciclos con ovodonación | 7 |
| 3.7 | Días de transferencia en ciclos con ovodonación | 7 |
| 3.8 | Ciclos con Diagnóstico Genético Preimplantacional | 7 |
| 3.9 | Ciclos de maduración in vitro de ovocitos | 8 |
| 3.10 | Ciclos con ovocitos congelados | 8 |
| 4 | <i>Causas de esterilidad</i> | 8 |
| 5 | <i>Número de embriones transferidos</i> | 9 |
| 5.1 | Número de embriones transferidos en ciclos FIV / ICSI | 9 |
| 5.2 | Número de embriones transferidos en ciclos de DCT | 11 |
| 5.3 | Número de embriones transferidos en ciclos de ovodonación | 12 |
| 5.4 | Número de embriones transferidos en función del tamaño del centro | 13 |
| 6 | <i>Grupos de edad</i> | 15 |
| 7 | <i>Pautas de tratamiento</i> | 17 |
| 7.1 | Estimulación ovárica | 17 |
| 7.2 | Protocolos de frenado | 17 |
| 8 | <i>Tasas de embarazo</i> | 18 |
| 8.1 | Tasas de embarazo en ciclos FIV/ICSI | 18 |
| 8.2 | Tasas de embarazo en ciclos de DCT | 18 |
| 8.3 | Tasas de embarazo en ciclos procedentes de ovodonación | 18 |
| 8.4 | Tasas de embarazo en ciclos de Diagnóstico Genético Preimplantacional | 19 |
| 8.5 | Tasas de embarazo según grupo de edad | 19 |
| 8.6 | Tasas de embarazo según pautas de tratamiento en ciclos FIV / ICSI | 20 |
| 8.7 | Tasa de embarazo de maduración ovocitaria in vitro | 21 |
| 8.8 | Tasa de embarazo con ovocitos congelados | 21 |
| 8.9 | Número gestaciones en función del tamaño del centro | 21 |

| | | |
|-----------|--|-----------|
| 9 | <i>Evolución de las gestaciones</i> | 23 |
| 10 | <i>Multiplicidad de las gestaciones</i> | 23 |
| 11 | <i>Multiplicidad de los partos</i> | 25 |
| 12 | <i>Multiplicidad de los partos y semanas de gestación</i> | 27 |
| 12.1 | Ciclos FIV/ICSI | 27 |
| 12.2 | Ciclos DCT | 28 |
| 12.3 | Ciclos con ovodonación | 28 |
| 12.4 | Ciclos DGP | 28 |
| 13 | <i>Tasa de partos</i> | 28 |
| 14 | <i>Complicaciones</i> | 29 |
| 15 | <i>Parámetros de excelencia en ciclos en fresco</i> | 29 |
| 16 | <i>Cuadro resumen por comunidades autónomas</i> | 31 |

1 Introducción

Se presenta en este informe el análisis estadístico del registro de FIV/ICSI correspondiente al año 2006 en España. Básicamente se muestran ciclos, transferencias, gestaciones y partos. También se recogen estos datos en función de la edad de la paciente y del tratamiento utilizado. Esta particularidad lleva a situaciones en las que las cifras no coinciden en diferentes tablas de resultados (puede ocurrir que la suma de ciclos por edad sea superior a la suma de ciclos por tratamiento, debido a que el centro puede no tener registrada toda la información). Otras veces ocurre que un centro indica transferencias y no ciclos, de manera que al hacer la suma de ciclos y transferencias para todos los centros puede ocurrir que la suma de transferencias sea mayor que la suma de ciclos. Por todo lo explicado, en el análisis del registro SEF 2006 se ha introducido el siguiente filtro:

Ciclos \geq transferencias \geq gestaciones \geq partos,

entrando a formar parte del análisis correspondiente sólo aquellos centros que cumplan dicha condición, es decir, aquellos con **registros completos**.

2 Número de ciclos

El número total de centros participantes ha sido 107. La siguiente tabla recoge la distribución de los centros participantes según el número de ciclos realizados de todos los procedimientos.

| Tipo de centro | Número de centros |
|-----------------|-------------------|
| < 100 ciclos | 20 |
| 100-199 ciclos | 22 |
| 200-499 ciclos | 39 |
| 500-1000 ciclos | 16 |
| >1000 ciclos | 10 |

El número total de ciclos recogidos del año 2.006 ha sido 50.476, siendo 32.538 de ciclos FIV / ICSI, 8.203 de DCT, 7.080 de ovodonación, 2.478 de ciclos con Diagnóstico Genético Preimplantacional, 36 de ciclos de maduración ovocitaria in vitro y 141 de ciclos con ovocitos congelados. El procedimiento más frecuente fue el correspondiente a embriones FIV/ICSI (el 64,5% de los ciclos).

| Tipo de ciclo | Total (%) |
|--|----------------|
| Ciclos FIV / ICSI | 32.538 (64,5%) |
| Ciclos de descongelación y criotransferencia (DCT) | 8.203 (16,3%) |
| Ciclos de ovodonación | 7.080 (14,0%) |
| Ciclos de DGP | 2.478 (4,9%) |
| Ciclos de maduración ovocitaria in vitro | 36 (0,1%) |
| Ciclos con ovocitos congelados | 141 (0,3%) |
| Total de ciclos | 50.476 |

3 Ciclos de tratamiento

El análisis presentado en este apartado ha sido realizado a partir de **registros completos**.

3.1 Ciclos con transferencia de embriones FIV/ICSI

La microinyección espermática (ICSI) fue la técnica de fertilización más utilizada (76,5%). El 76,6% de los ciclos iniciados y el 88,4% de las punciones tuvieron transferencia embrionaria.

| Ciclos con embriones FIV/ICSI | | | | |
|--|-------|--------|------------|--------|
| | FIV | ICSI | FIV + ICSI | TOTAL |
| Total ciclos iniciados | 3.907 | 23.552 | 3.316 | 30.775 |
| Total punciones | 3.244 | 20.637 | 2.805 | 26.686 |
| Total cancelaciones | 663 | 2.915 | 511 | 4.089 |
| Total transferencias | 2.876 | 18.099 | 2.612 | 23.587 |
| % ciclos con transferencia | 73,6 | 76,8 | 78,8 | 76,6 |
| % punciones con transferencia | 88,7 | 87,7 | 93,1 | 88,4 |
| | | | | |
| Ciclos con congelación de embriones | 1.000 | 5.808 | 1.346 | 8.154 |
| % Congelaciones por punción | 30,8 | 28,1 | 48,0 | 30,6 |

3.2 Transferencia electiva en ciclos FIV/ICSI

La Fecundación in Vitro (FIV) ha sido la técnica de fertilización con un mayor índice de transferencias electivas de 1 embrión (7,5%). La técnica con un mayor índice de transferencias electivas de 2 embriones fue la FIV+ICSI (71,4%). La técnica con un mayor índice de transferencias electivas de 3 embriones fue la ICSI (31,5%).

| Ciclos FIV/ICSI | | | | |
|--|-------|-------|------------|--------|
| | FIV | ICSI | FIV + ICSI | TOTAL |
| Transferencias electivas de 1 embrión | 103 | 542 | 108 | 753 |
| Transferencias electivas de 2 embriones | 926 | 5.707 | 1.180 | 7.813 |
| Transferencias electivas de 3 embriones | 342 | 2.869 | 364 | 3.575 |
| Total transferencias | 1.371 | 9.118 | 1.652 | 12.141 |
| % transferencias electivas 1 emb/ total transferencia | 7,5 | 5,9 | 6,5 | 6,2 |
| % transferencias electivas 2 emb/ total transferencia | 67,5 | 62,6 | 71,4 | 64,4 |
| % transferencias electivas 3 emb/ total transferencia | 24,9 | 31,5 | 22,0 | 29,4 |

3.3 Días de transferencia en ciclos en fresco de FIV/ICSI

| Días de Transferencia en ciclos en fresco de FIV/ICSI | | |
|---|--------|------|
| | N | % |
| Transferencias en D+2 | 10.833 | 41,5 |
| Transferencias en D+3 | 14.113 | 54,0 |
| Transferencias en D+5 ó D+6 | 1.185 | 4,5 |
| Total | 26.131 | |

3.4 Ciclos con transferencia de DCT

Se han realizado 6.423 transferencias embrionarias procedentes de 7.871 descongelaciones (81,6%).

| Ciclos con DCT | | | | |
|---|-------|-------|------------|-------|
| | FIV | ICSI | FIV + ICSI | TOTAL |
| Total descongelaciones | 1.081 | 5.549 | 1.241 | 7.871 |
| Total transferencias | 897 | 4.494 | 1.032 | 6.423 |
| % transferencias /descongelación | 83,0 | 81,0 | 83,2 | 81,6 |

3.5 Ciclos con transferencia de embriones procedentes de ovodonación

Se han realizado aspiraciones en el 82,8% de los ciclos de donantes iniciadas.

| Ovodonación | |
|--|-------|
| Total ciclos donantes iniciadas | 6.578 |
| Total aspiraciones | 5.447 |
| Total cancelaciones | 1.131 |
| % aspiraciones /donantes | 82,8 |
| % cancelaciones /donantes | 17,2 |

Se han realizado 6.544 transferencias embrionarias procedentes de 7.080 ciclos de recepción de ovocitos (92,4%).

| Ciclos con ovodonación | | | | |
|---|-------|-------|------------|-------|
| | FIV | ICSI | FIV + ICSI | TOTAL |
| Total ciclos recepción de ovocitos | 1.291 | 5.045 | 744 | 7.080 |
| Total transferencias | 1.128 | 4.708 | 708 | 6.544 |
| % transferencias /ciclos recepción de ovocitos | 87,4 | 93,3 | 95,2 | 92,4 |

3.6 Transferencia electiva en ciclos con ovodonación

La técnica FIV ha sido la técnica de fertilización con un mayor índice de transferencias electivas de 1 embrión (6,4%). La técnica con un mayor índice de transferencias electivas de 2 embriones fue la FIV + ICSI (91%). La técnica con un mayor índice de transferencias electivas de 3 embriones fue la ICSI (16,6%).

| Ciclos con ovodonación | | | | |
|---|------|-------|------------|-------|
| | FIV | ICSI | FIV + ICSI | TOTAL |
| Transferencias electivas de 1 embrión | 44 | 115 | 13 | 172 |
| Transferencias electivas de 2 embriones | 582 | 2.139 | 273 | 2.994 |
| Transferencias electivas de 3 embriones | 57 | 449 | 14 | 520 |
| Total transferencias | 683 | 2.703 | 300 | 3.686 |
| % transferencias electivas 1 emb/ total transferencia | 6,4 | 4,3 | 4,3 | 4,7 |
| % transferencias electivas 2 emb/ total transferencia | 85,2 | 79,1 | 91,0 | 81,2 |
| % transferencias electivas 3 emb/ total transferencia | 8,3 | 16,6 | 4,7 | 14,1 |

3.7 Días de transferencia en ciclos con ovodonación

| Días de Transferencia en ciclos con ovodonación | | |
|---|-------|------|
| | N | % |
| Transferencias en D+2 | 1.359 | 20,8 |
| Transferencias en D+3 | 4.535 | 69,5 |
| Transferencias en D+5 ó D+6 | 634 | 9,7 |
| Total | 6.528 | |

3.8 Ciclos con Diagnóstico Genético Preimplantacional

Las enfermedades citogenéticas fueron causa de indicación en el 50,5% de los ciclos iniciados con DGP.

| Indicaciones DGP | | |
|----------------------------|-------|------|
| | N | % |
| Enfermedades moleculares | 189 | 7,6 |
| Enfermedades citogenéticas | 1.252 | 50,5 |
| Abortos de repetición | 304 | 12,3 |
| Edad materna | 718 | 29,0 |
| Fallo de implantación | 308 | 12,4 |
| Otras | 531 | 21,4 |

Se han reportado los siguientes datos de DGP: 2.451 ciclos iniciados y 2.160 punciones (88,1%). El 52,8% de los ciclos llegan a transferencias.

| Ciclos con DGP | |
|----------------------------------|-------|
| Total ciclos iniciados | 2.451 |
| Total punciones | 2.160 |
| Total transferencias | 1.293 |
| % punciones por ciclo | 88,1 |
| % transferencia por ciclo | 52,8 |

3.9 Ciclos de maduración in vitro de ovocitos

Este ha sido el segundo año que se han recogido datos referidos a la maduración ovocitaria in vitro. Se han registrado un total de 36 ciclos con esta técnica.

| Ciclos de maduración ovocitaria in vitro | |
|---|------|
| Nº de ciclos | 36 |
| Nº de transferencias | 19 |
| % transferencias por ciclo | 52,8 |

3.10 Ciclos con ovocitos congelados

Este ha sido el primer año que se han recogido datos referidos a ciclos con ovocitos congelados. Se han registrado un total de 141 ciclos con esta técnica.

| Ciclos con ovocitos congelados | |
|--|------|
| Nº de descongelaciones | 141 |
| Nº de transferencias | 128 |
| % transferencias por descongelaciones | 90,8 |

4 Causas de esterilidad

Las causas más frecuentes de esterilidad fueron: factor masculino (32,7%), factor tubárico/femenino (26,4%) y causas mixtas (23,3%).

| Causas de esterilidad | | |
|-----------------------------------|----------|----------|
| | N | % |
| Factor tubárico / femenino | 7.897 | 26,4 |
| Factor masculino | 9.776 | 32,7 |
| Causas mixtas | 6.977 | 23,3 |
| E.O.D. | 3.185 | 10,6 |
| Parejas serodiscordantes | 267 | 0,9 |
| Causas no disponibles | 1.818 | 6,1 |

La ICSI fue la técnica más utilizada en todas las causas de esterilidad.

| Causas de esterilidad y técnica de tratamiento | | | |
|---|---------------|---------------|-------------------|
| | FIV | ICSI | FIV + ICSI |
| Factor tubárico / femenino | 1.843 (23,3%) | 5.177 (65,6%) | 877 (11,1%) |
| Factor masculino | 532 (5,4%) | 8.466 (86,6%) | 778 (8,0%) |
| Causas mixtas | 719 (10,3%) | 5.409 (77,5%) | 849 (12,2%) |
| E.O.D. | 436 (13,7%) | 2.115 (66,4%) | 634 (19,9%) |
| Parejas serodiscordantes | 3 (1,1%) | 214 (80,1%) | 50 (18,7%) |
| Causas no disponibles | 255 (14,0%) | 1.461 (80,4%) | 102 (5,6%) |

5 Número de embriones transferidos

El análisis presentado en este apartado ha sido realizado a partir de **registros completos**.

Se recogen sucesivamente el número de embriones transferidos en los ciclos FIV / ICSI de óvulos propios, ciclos de DCT y ciclos de ovodonación.

5.1 Número de embriones transferidos en ciclos FIV / ICSI

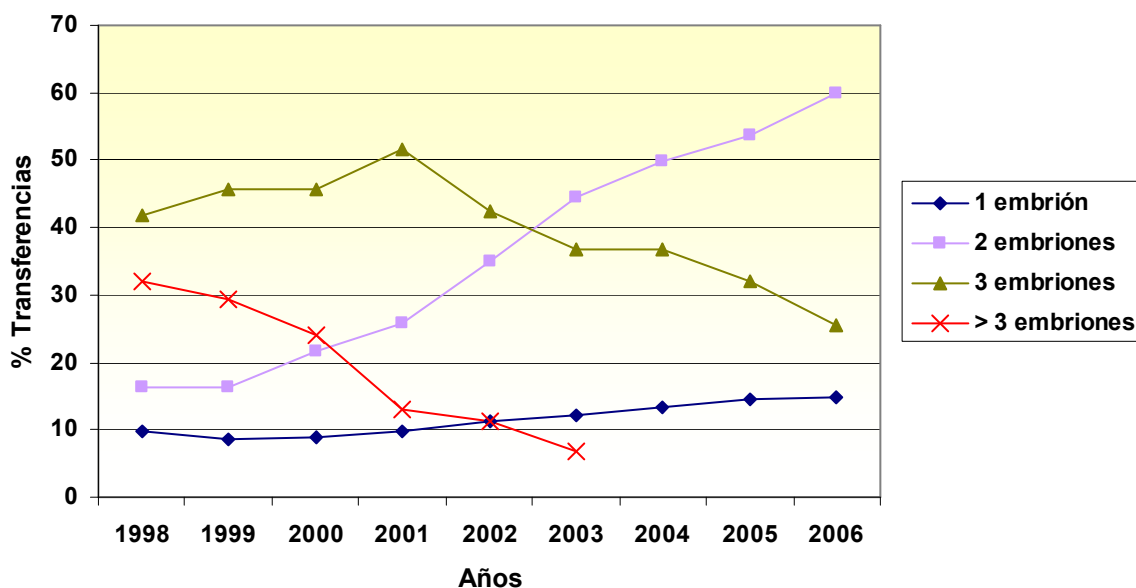
En el año 2006 fueron transferidos 49.684 embriones en 23.587 transferencias, lo que representa una media de 2,1 embriones por transferencia, cifra ligeramente inferior a la de años anteriores (2,2 en año 2005, 2,2 en año 2004, 2,4 en año 2003 y 2,5 en año 2002).

El 59,9% de las transferencias fueron de 2 embriones. La tasa de transferencia de 3 embriones más elevada se dio en ICSI (25,9%).

| Embriones transferidos en ciclos FIV / ICSI | | | | |
|--|---------------|----------------|-------------------|----------------|
| | FIV | ICSI | FIV + ICSI | TOTAL |
| 1 embrión transferido | 413 (14,4%) | 2.841 (15,7%) | 217 (8,3%) | 3.471 (14,7%) |
| 2 embriones transferidos | 1.749 (60,8%) | 10.571 (58,4%) | 1.815 (69,5%) | 14.135 (59,9%) |
| 3 embriones transferidos | 714 (24,8%) | 4.687 (25,9%) | 580 (22,2%) | 5.981 (25,4%) |
| Total embriones | 2.876 | 18.099 | 2.612 | 23.587 |

La evolución en el número de embriones transferidos entre los años 1998 y 2006 demuestra que las transferencias de 3 embriones han caído hasta situarse en valores inferiores a los del año 1998. Por otro lado, se ha producido una subida de un 6,3% de las transferencias de 2 embriones respecto al año 2.005, que ha ido aumentando claramente desde 1998. La transferencia de un solo embrión sigue aumentando aunque lentamente. En resumen, tal y como se vio en pasados registros se observa una clara tendencia a disminuir el número de embriones transferidos por cada transferencia realizada, lográndose por cuarto año consecutivo que las transferencias de dos embriones superen a las de tres embriones.

Evolución de la política de transferencia embrionaria FIV / ICSI. SEF 1998-2006



| Evolución de la política de transferencia embrionaria FIV / ICSI 1998-2006 | | | | |
|--|-----------|-------------|-------------|--------------|
| Año | 1 embrión | 2 embriones | 3 embriones | >3 embriones |
| 1998 | 9,8% | 16,3% | 41,8% | 31,9% |
| 1999 | 8,6% | 16,3% | 45,6% | 29,4% |
| 2000 | 8,9% | 21,6% | 45,6% | 23,9% |
| 2001 | 9,7% | 25,7% | 51,5% | 13,1% |
| 2002 | 11,4% | 34,9% | 42,3% | 11,4% |
| 2003 | 12,1% | 44,4% | 36,7% | 6,8% |
| 2004 | 13,3% | 49,8% | 36,9% | - |
| 2005 | 14,4% | 53,6% | 32,0% | - |
| 2006 | 14,7% | 59,9% | 25,4% | - |

5.2 Número de embriones transferidos en ciclos de DCT

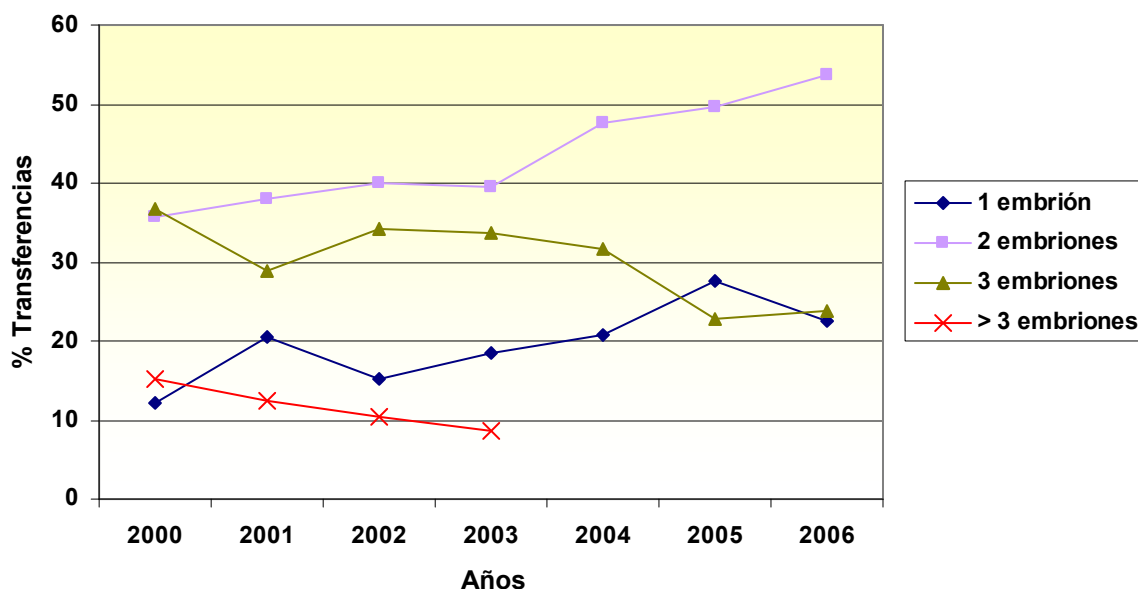
En el año 2006 fueron transferidos 12.925 embriones en 6.423 transferencias, lo que representa una media de 2 embriones por transferencia.

El 53,7% de las transferencias fueron de 2 embriones. La tasa de transferencia de 3 embriones más elevada se dio en FIV+ICSI (25,1%).

| Embriones transferidos en ciclos de DCT | | | | |
|---|-------------|---------------|-------------|---------------|
| | FIV | ICSI | FIV + ICSI | TOTAL |
| 1 embrión transferido | 250 (27,9%) | 998 (22,2%) | 201 (19,5%) | 1.449 (22,6%) |
| 2 embriones transferidos | 475 (53%) | 2.399 (53,4%) | 572 (55,4%) | 3.446 (53,7%) |
| 3 embriones transferidos | 172 (19,2%) | 1.097 (24,4%) | 259 (25,1%) | 1.528 (23,8%) |
| Total embriones | 897 | 4.494 | 1.032 | 6.423 |

La evolución en el número de embriones transferidos entre los años 2000 y 2006 demuestra que las transferencias de 3 embriones aumentan en un 0,9% con respecto a las cifras del año anterior. Las transferencias de 1 embrión han sufrido una disminución de un 4,9% con respecto a 2005. Las transferencias de dos embriones se han incrementado en un 4,1%, alcanzando la cifra más alta hasta el momento.

**Evolución de la política de transferencia embrionaria DCT.
SEF 2000-2006**



| Evolución de la política de transferencia embrionaria DCT 2000-2006 | | | | |
|--|------------------|--------------------|--------------------|------------------------|
| Año | 1 embrión | 2 embriones | 3 embriones | >3 embriones |
| 2000 | 12,2% | 35,7% | 36,7% | 15,3% |
| 2001 | 20,6% | 38,1% | 28,8% | 12,4% |
| 2002 | 15,3% | 39,9% | 34,3% | 10,4% |
| 2003 | 18,4% | 39,4% | 33,7% | 8,6% |
| 2004 | 20,7% | 47,6% | 31,7% | - |
| 2005 | 27,5% | 49,6% | 22,9% | - |
| 2006 | 22,6% | 53,7% | 23,8% | - |

5.3 Número de embriones transferidos en ciclos de ovodonación

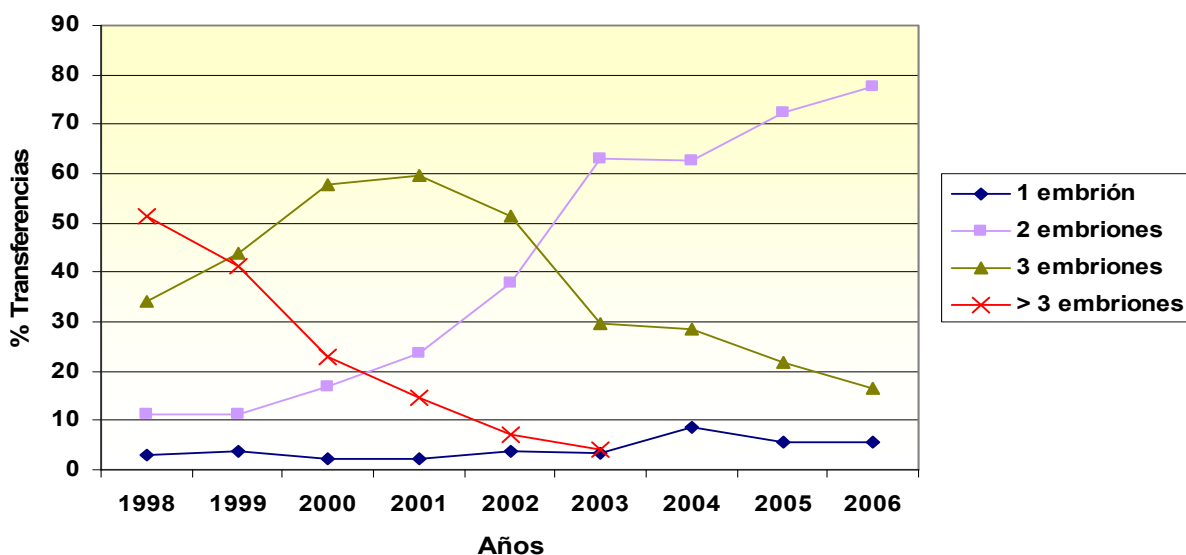
En el año 2006 fueron transferidos 13.798 embriones en 6.544 transferencias, lo que representa una media de 2,1 embriones por transferencia.

El 77,6% de las transferencias fueron de 2 embriones. La tasa de transferencia de 3 embriones más elevada se dio en ICSI (18,3%).

| Embriones transferidos en ciclos en ovodonación | | | | |
|--|-------------|---------------|-------------------|---------------|
| | FIV | ICSI | FIV + ICSI | TOTAL |
| 1 embrión transferido | 78 (6,9%) | 262 (5,6%) | 38 (5,4%) | 378 (5,8%) |
| 2 embriones transferidos | 911 (80,8%) | 3.585 (76,1%) | 582 (82,2%) | 5.078 (77,6%) |
| 3 embriones transferidos | 139 (12,3%) | 861 (18,3%) | 88 (12,4%) | 1.088 (16,6%) |
| Total embriones | 1.128 | 4.708 | 708 | 6.544 |

La evolución en el número de embriones transferidos entre los años 1998 y 2006 demuestra que las transferencias de 3 embriones han disminuido con respecto al año anterior, continuando la tendencia decreciente que se había detectado en años anteriores. Las transferencias de 2 embriones han sufrido un aumento del 5,2% con respecto al pasado año. Las transferencias de un sólo embrión se han mantenido igual que el año anterior.

Evolución de la política de transferencia embrionaria en ovodonación. SEF 1998-2006

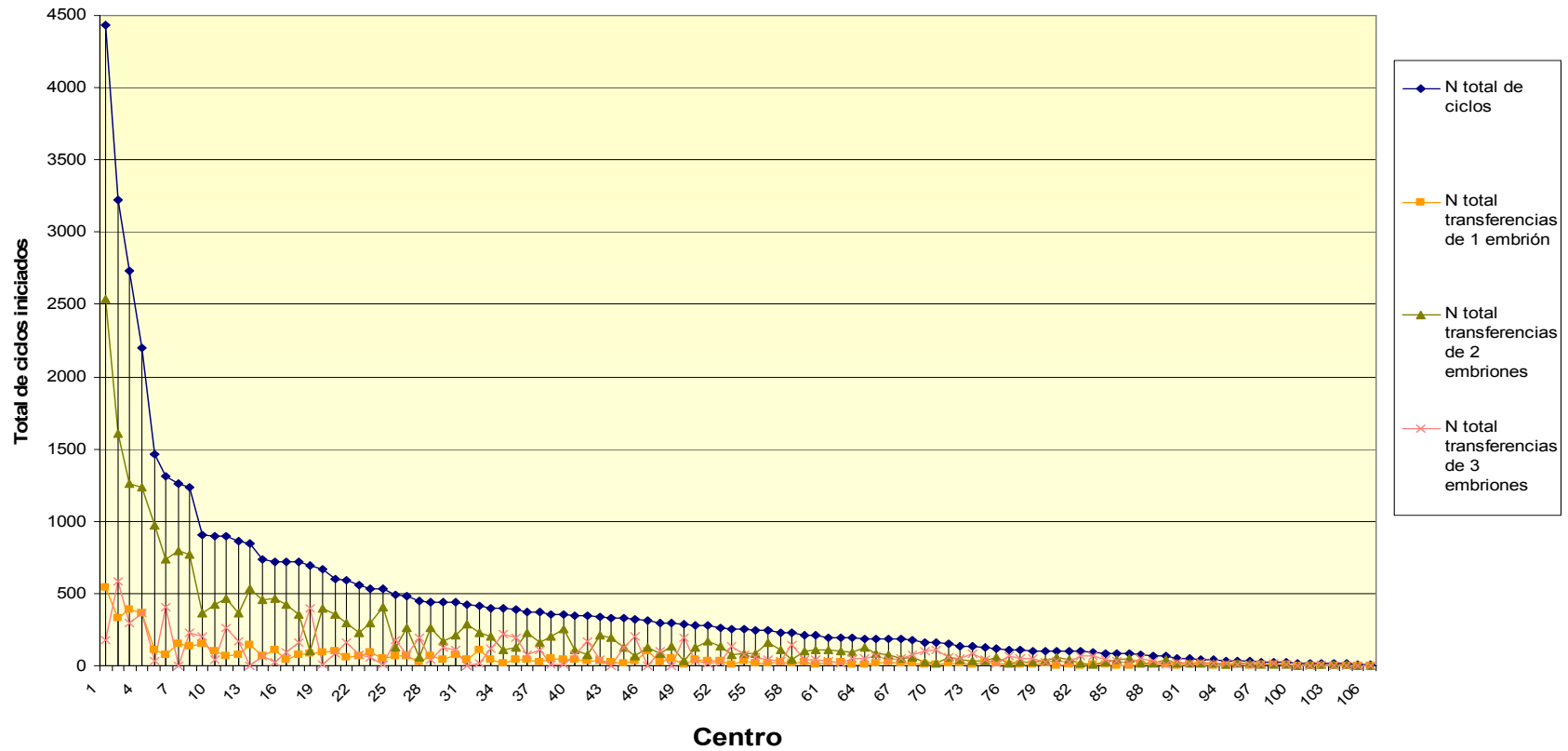


| Evolución de la política de transferencia embrionaria en ciclos de ovodonación 1998-2006 | | | | |
|--|-----------|-------------|-------------|--------------|
| Año | 1 embrión | 2 embriones | 3 embriones | >3 embriones |
| 1998 | 3,1% | 11,4% | 34,1% | 51,4% |
| 1999 | 3,6% | 11,2% | 43,8% | 41,4% |
| 2000 | 2,4% | 16,9% | 57,8% | 22,9% |
| 2001 | 2,2% | 23,5% | 59,6% | 14,7% |
| 2002 | 3,8% | 37,9% | 51,3% | 7,0% |
| 2003 | 3,2% | 63,0% | 29,6% | 4,3% |
| 2004 | 8,6% | 62,8% | 28,6% | - |
| 2005 | 5,8% | 72,4% | 21,8% | - |
| 2006 | 5,8% | 77,6% | 16,6% | - |

5.4 Número de embriones transferidos en función del tamaño del centro

La siguiente gráfica muestra un resumen del número de embriones transferidos (excepto DGP) en función del tamaño de la clínica (tomando como referencia del tamaño el número total de ciclos iniciados). Las clínicas que no han indicado número de ciclos, ni transferencias o estos datos han sido contradictorios, no se han reflejado en la gráfica.

Número de embriones transferidos en función del tamaño del centro



6 Grupos de edad

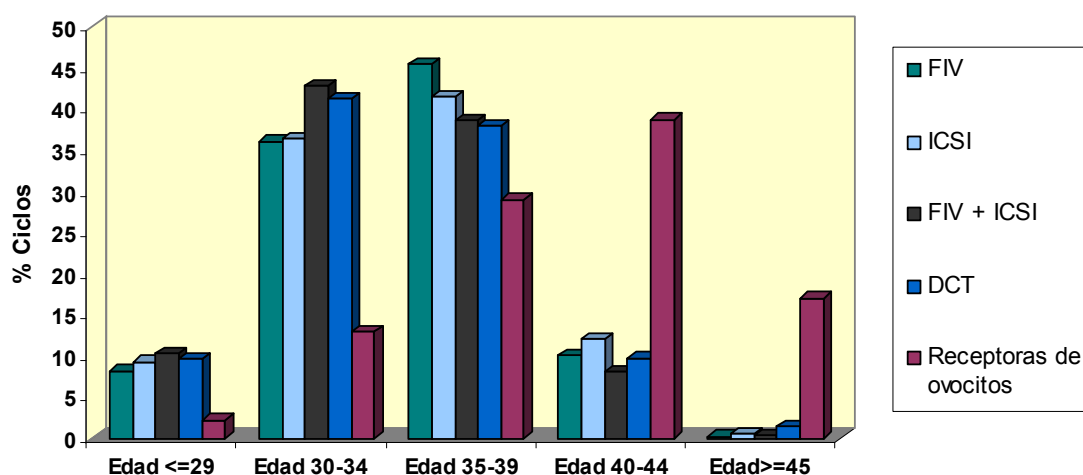
El análisis presentado en este apartado ha sido realizado a partir de **registros completos**.

A continuación se recoge la distribución por grupos de edad de las pacientes. Aproximadamente el 80% de las pacientes que siguen un tratamiento FIV, ICSI o FIV+ICSI tienen una edad entre 30 y 40 años. En el caso de receptoras de ovocitos el porcentaje de mujeres con una edad superior a 40 años ha sido de un 55,7%.

| Distribución por grupos de edad en los ciclos FIV/ICSI | | | |
|--|---------------|---------------|---------------|
| | FIV | ICSI | FIV + ICSI |
| Edad <=29 | 252 (8,2%) | 2.161 (9,3%) | 339 (10,3%) |
| Edad 30-34 | 1.114 (36,1%) | 8.448 (36,4%) | 1.417 (42,9%) |
| Edad 35-39 | 1.404 (45,5%) | 9.618 (41,5%) | 1.274 (38,6%) |
| Edad 40-44 | 310 (10,0%) | 2.814 (12,1%) | 263 (8,0%) |
| Edad >=45 | 7 (0,2%) | 142 (0,6%) | 10 (0,3%) |

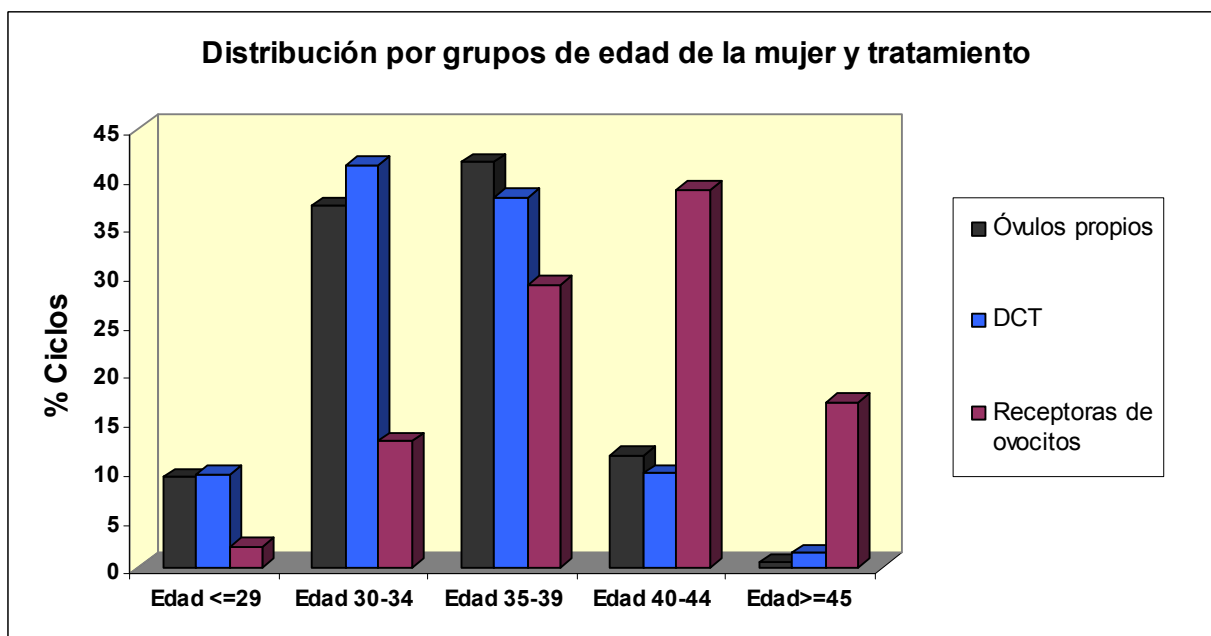
| Distribución por grupos de edad en los ciclos DCT y en los ciclos de ovodonación | | |
|--|---------------|------------------------|
| | DCT | Receptoras de ovocitos |
| Edad <=29 | 455 (9,6%) | 154 (2,2%) |
| Edad 30-34 | 1.963 (41,3%) | 900 (13,0%) |
| Edad 35-39 | 1.805 (38,0%) | 2.002 (29,0%) |
| Edad 40-44 | 461 (9,7%) | 2.676 (38,7%) |
| Edad >=45 | 72 (1,5%) | 1.176 (17,0%) |

Distribución por grupos de edad de la mujer y tratamiento



Si se agrupase FIV, ICSI y FIV+ICSI en una única categoría “Óvulos propios”, quedaría como sigue:

| Distribución por grupos de edad en los ciclos FIV/ICSI, en los ciclos DCT y en los ciclos de ovodonación | | | |
|--|----------------|---------------|------------------------|
| | Óvulos propios | DCT | Receptoras de ovocitos |
| Edad <=29 | 2.752 (9,3%) | 455 (9,6%) | 154 (2,2%) |
| Edad 30-34 | 10.979 (37,1%) | 1.963 (41,3%) | 900 (13,0%) |
| Edad 35-39 | 12.296 (41,6%) | 1.805 (38,0%) | 2.002 (29,0%) |
| Edad 40-44 | 3.387 (11,5%) | 461 (9,7%) | 2.676 (38,7%) |
| Edad >=45 | 159 (0,5%) | 72 (1,5%) | 1.176 (17,0%) |



7 Pautas de tratamiento

El análisis presentado en este apartado ha sido realizado a partir de **registros completos**.

7.1 Estimulación ovárica

En la siguiente tabla se registran los ciclos iniciados, los ciclos con punción y las transferencias según los fármacos utilizados para la estimulación ovárica. La FSHrec fue el más utilizado.

| ESTIMULACIÓN OVÁRICA | Ciclos iniciados | Ciclos con punción | Transferencias | %Total transferencias por ciclo | %Total transferencias por ciclos con punción |
|----------------------------|------------------|--------------------|----------------|---------------------------------|--|
| No estimulados | 126 | 86 | 61 | 48,4 | 70,9 |
| Clomifeno | 13 | 10 | 7 | 53,8 | 70,0 |
| Clomifeno + Gonadotropinas | 391 | 299 | 229 | 58,6 | 76,6 |
| HMG | 943 | 831 | 737 | 78,2 | 88,7 |
| FSHu | 153 | 143 | 124 | 81,0 | 86,7 |
| FSHrec | 11.346 | 10.055 | 9.084 | 80,1 | 90,3 |
| FSHu +HMG | 437 | 397 | 367 | 84,0 | 92,4 |
| FSHrec+HMG | 11.224 | 9.679 | 8.471 | 75,5 | 87,5 |
| FSHrec+LHrec | 2.912 | 2.515 | 2.222 | 76,3 | 88,3 |
| Total | 27.545 | 24.015 | 21.302 | 77,3 | 88,7 |

7.2 Protocolos de frenado

El protocolo largo con agonistas fue el más utilizado.

| PAUTA DE FRENADO | Ciclos iniciados | Ciclos con punción | Transferencias | %Total transferencias por ciclo | %Total transferencias por ciclos con punción |
|--|------------------|--------------------|----------------|---------------------------------|--|
| Protocolo largo con agonistas | 15.207 | 13.437 | 12.207 | 80,3 | 90,8 |
| Protocolo corto o ultracorto con agonistas | 2.174 | 1.894 | 1.650 | 75,9 | 87,1 |
| Protocolo con antagonistas | 9.781 | 8.366 | 7.153 | 73,1 | 85,5 |
| Protocolo sin análogos | 917 | 741 | 618 | 67,4 | 83,4 |
| Total | 28.079 | 24.438 | 21.628 | 77,0 | 88,5 |

8 Tasas de embarazo

El análisis presentado en este apartado ha sido realizado a partir de **registros completos**.

8.1 Tasas de embarazo en ciclos FIV/ICSI

La siguiente tabla recoge las tasas de embarazo por ciclo, por punción y por transferencia en ciclos con embriones FIV/ICSI. Los porcentajes de embarazos por ciclo, punción y transferencia son siempre superiores en FIV+ICSI.

| Tasas de embarazo (%) en los ciclos FIV / ICSI | | | | |
|--|-------|-------|------------|-------|
| | FIV | ICSI | FIV + ICSI | TOTAL |
| Total embarazos | 1.122 | 6.781 | 1.220 | 9.123 |
| % embarazo por ciclo | 28,7 | 28,8 | 36,8 | 29,6 |
| % embarazo por punción | 34,6 | 32,9 | 43,5 | 34,2 |
| % embarazo por transferencia | 39,0 | 37,5 | 46,7 | 38,7 |

8.2 Tasas de embarazo en ciclos de DCT

Se han recogido un total de 1.731 embarazos en los ciclos en los que se realizó transferencia de DCT, que representa un 22% de embarazo por descongelación y un 27% por transferencia.

| Tasa de embarazo (%) en ciclos DCT | | | | |
|--------------------------------------|------|-------|------------|-------|
| | FIV | ICSI | FIV + ICSI | TOTAL |
| Total embarazos | 264 | 1.162 | 305 | 1.731 |
| % embarazo por descongelación | 24,4 | 20,9 | 24,6 | 22,0 |
| % embarazo por transferencia | 29,4 | 25,9 | 29,6 | 27,0 |

8.3 Tasas de embarazo en ciclos procedentes de ovodonación

Las tasas de embarazo en los ciclos de ovodonación son muy elevadas reflejándose en este año un 50% de embarazo por transferencia.

| Tasa de embarazo (%) por ciclo en la ovodonación con embriones FIV/ICSI | | | | |
|---|------|-------|------------|-------|
| | FIV | ICSI | FIV + ICSI | TOTAL |
| Total embarazos | 612 | 2.288 | 369 | 3.269 |
| % embarazo por ciclo | 47,4 | 45,4 | 49,6 | 46,2 |
| % embarazo por transferencia | 54,3 | 48,6 | 52,1 | 50,0 |

8.4 Tasas de embarazo en ciclos de Diagnóstico Genético Preimplantacional

El porcentaje de embarazo por transferencia ha sido de un 37,4% en los ciclos de DGP.

| Tasas de embarazo (%) en ciclos de DGP | |
|--|------|
| Total embarazos | 484 |
| % embarazo por ciclo | 19,7 |
| % embarazo por punción | 22,4 |
| % embarazo por transferencia | 37,4 |

8.5 Tasas de embarazo según grupo de edad

A continuación se recoge la tasa de embarazo según grupos de edad. La tasa de embarazo en los ciclos en fresco es elevada, mostrándose en mujeres menores o iguales de 29 años un 38,7% de embarazo por ciclo y se observa un descenso de la tasa de gestación a partir de los 35 años. En los ciclos congelados se sigue prácticamente el mismo patrón que en los ciclos en fresco. En los ciclos de ovodonación la tasa de embarazo se mantiene estable en todas las edades.

| Tasa de embarazo (%) en ciclos distribuidos por grupos de edad | | |
|--|---------------------|----------------------|
| | Embarazos en fresco | % embarazo por ciclo |
| Edad <=29 | 1.005 | 38,7 |
| Edad 30-34 | 3.623 | 35,1 |
| Edad 35-39 | 3.184 | 27,6 |
| Edad 40-44 | 437 | 14,5 |
| Edad >=45 | 1 | 0,7 |

| Tasa de embarazo (%) en ciclos distribuidos por grupos de edad | | |
|--|-------------------|----------------------|
| | Embarazos por DCT | % embarazo por ciclo |
| Edad <=29 | 204 | 42,3 |
| Edad 30-34 | 537 | 26,1 |
| Edad 35-39 | 462 | 24,1 |
| Edad 40-44 | 79 | 15,6 |
| Edad >=45 | 13 | 14,4 |

| Tasa de embarazo (%) en ciclos distribuidos por grupos de edad | | |
|--|---------------------------|----------------------|
| | Embarazos por ovodonación | % embarazo por ciclo |
| Edad <=29 | 74 | 48,1 |
| Edad 30-34 | 429 | 47,7 |
| Edad 35-39 | 921 | 46,0 |
| Edad 40-44 | 1.222 | 45,6 |
| Edad >=45 | 529 | 45,0 |

8.6 Tasas de embarazo según pautas de tratamiento en ciclos FIV / ICSI

8.6.1 Estimulación ovárica

La siguiente tabla muestra el porcentaje de embarazos, según ciclos iniciados, según ciclos con punción y según transferencias, para cada tipo de estimulación ovárica.

| Tasa de embarazo según estimulación ovárica | | | | | |
|---|--------------|--------------|--------------------|----------------------|------------------|
| | N | % Total | % Ciclos iniciados | % Ciclos con punción | % Transferencias |
| No estimulados | 21 | 0,3 | 16,7 | 24,4 | 34,4 |
| Clomifeno | 2 | 0,0 | 15,4 | 20,0 | 28,6 |
| Clomifeno + Gonadotropinas | 113 | 1,4 | 28,9 | 37,8 | 49,3 |
| HMG | 264 | 3,2 | 28,0 | 31,8 | 35,8 |
| FSHu | 36 | 0,4 | 23,5 | 25,2 | 29,0 |
| FSHrec | 3.582 | 43,8 | 31,6 | 35,6 | 39,4 |
| FSHu+HMG | 111 | 1,4 | 25,4 | 28,0 | 30,2 |
| FSHrec + HMG | 3.227 | 39,5 | 28,8 | 33,3 | 38,1 |
| FSHrec + LHrec | 814 | 10,0 | 28,0 | 32,4 | 36,6 |
| Total | 8.170 | 100,0 | 29,7 | 34,0 | 38,4 |

8.6.2 Pauta de frenado

La siguiente tabla muestra el porcentaje de embarazos, según ciclos iniciados, según ciclos con punción y según transferencias, para cada pauta de frenado utilizada.

| Tasa de embarazo según pauta de frenado | | | | | |
|--|--------------|--------------|--------------------|----------------------|------------------|
| | N | % Total | % Ciclos iniciados | % Ciclos con punción | % Transferencias |
| Protocolo largo con agonistas | 5.105 | 60,6 | 33,6 | 38,0 | 41,8 |
| Protocolo corto o ultracorto con agonistas | 571 | 6,8 | 26,3 | 30,1 | 34,6 |
| Protocolo con antagonistas | 2.508 | 29,8 | 25,6 | 30,0 | 35,1 |
| Protocolo sin análogos | 235 | 2,8 | 25,6 | 31,7 | 38,0 |
| Total | 8.419 | 100,0 | 30,0 | 34,5 | 38,9 |

8.7 Tasa de embarazo de maduración ovocitaria in vitro

La tasa de embarazo por aspiraciones ha sido del 13,9% y la tasa de embarazo por transferencias ha sido del 26,3%.

| Tasa de embarazo (%) por ciclos de maduración ovocitaria in vitro | |
|---|------|
| Total embarazos | 5 |
| % embarazos por aspiraciones | 13,9 |
| % embarazos por transferencias | 26,3 |

8.8 Tasa de embarazo con ovocitos congelados

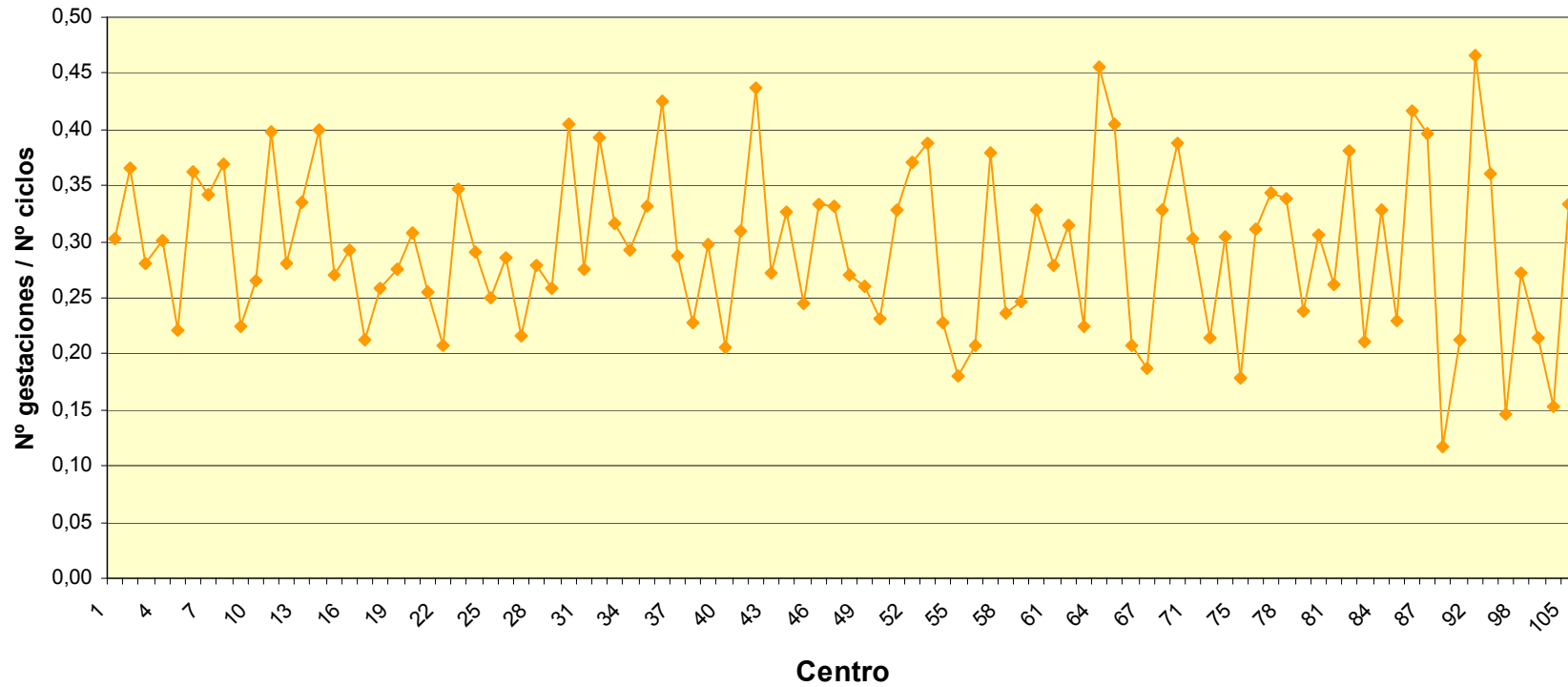
La tasa de embarazo por descongelaciones y por transferencias ha sido 40,4% y 44,5%, respectivamente. Estos datos se han registrado este año por primera vez.

| Tasa de embarazo (%) por ciclos con ovocitos congelados | |
|---|------|
| Total embarazos | 57 |
| % embarazos por descongelaciones | 40,4 |
| % embarazos por transferencias | 44,5 |

8.9 Número gestaciones en función del tamaño del centro

A continuación con el fin de aclarar la relación gestaciones / total ciclos en fresco FIV/ICSI, se ha calculado el cociente entre el número total de gestaciones y el total de ciclos iniciados. Puede observarse que la tasa no varía mucho en función del tamaño del centro. Las clínicas que no han indicado número de ciclos, ni gestaciones o los datos han sido contradictorios, no se reflejan en la gráfica.

Tasa de gestaciones en función del tamaño del centro



9 Evolución de las gestaciones

El análisis presentado en este apartado ha sido realizado a partir de **registros completos**.

La siguiente tabla recoge las gestaciones clínicas, abortos y embarazos ectópicos de las diferentes técnicas de tratamiento.

Los abortos se dan en un mayor porcentaje con DCT (22,4%).

| Evolución de las gestaciones (%) | | | | | |
|----------------------------------|-------------|-------------|-------------|-------------|-------------|
| | FIV | ICSI | FIV+ICSI | DCT | Ovodonación |
| Gestaciones clínicas | 993 | 6.103 | 1.017 | 1.581 | 3.020 |
| Abortos | 158 (16,6%) | 930 (16,3%) | 148 (15,4%) | 331 (22,4%) | 509 (17,5%) |
| Ectópicos | 22 (2,3%) | 97 (1,7%) | 11 (1,1%) | 27 (1,8%) | 40 (1,4%) |
| Evolución desconocida | 39 (4,1%) | 381 (6,7%) | 59 (6,2%) | 106 (7,2%) | 118 (4,1%) |

10 Multiplicidad de las gestaciones

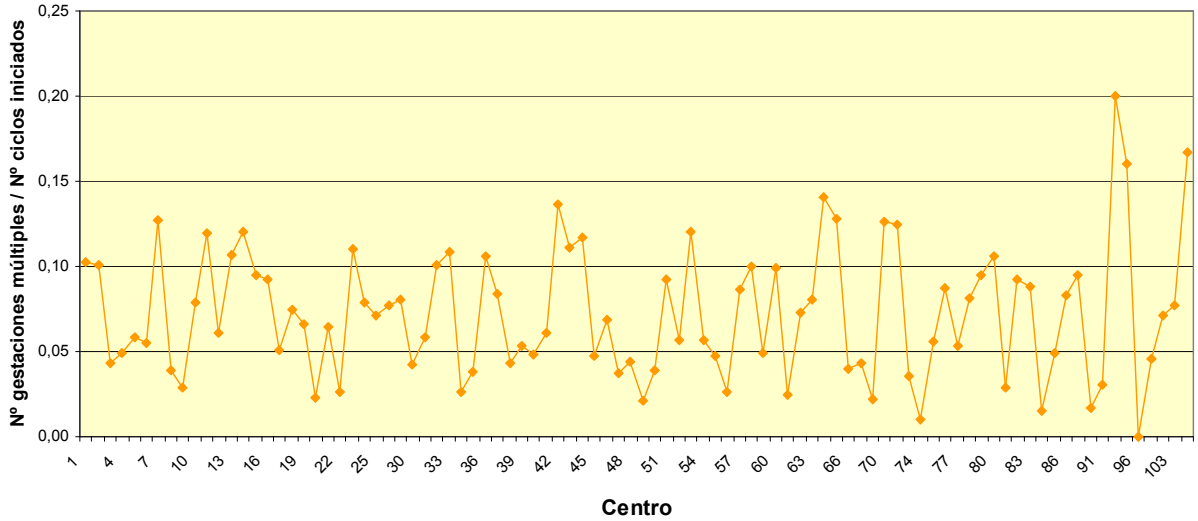
El análisis presentado en este apartado ha sido realizado a partir de **registros completos**.

En la siguiente tabla se registra la multiplicidad de las gestaciones resultantes de los ciclos de las diferentes técnicas de tratamiento.

| Multiplicidad de las gestaciones | | | | | |
|----------------------------------|-------------|---------------|-------------|---------------|---------------|
| | FIV | ICSI | FIV+ICSI | DCT | Ovodonación |
| Gestaciones feto único | 800 (75,4%) | 4.915 (75,9%) | 853 (71,6%) | 1.328 (81,4%) | 2.189 (69,6%) |
| Gestaciones gemelares | 240 (22,6%) | 1.476 (22,8%) | 329 (27,6%) | 287 (17,6%) | 914 (29,1%) |
| Gestaciones triples | 21 (2,0%) | 84 (1,3%) | 10 (0,8%) | 17 (1,0%) | 40 (1,3%) |
| Gestaciones múltiples | 261 (24,6%) | 1.560 (24,1%) | 339 (28,4%) | 304 (18,6%) | 954 (30,4%) |
| Gestaciones totales | 1.061 | 6.475 | 1.192 | 1.632 | 3.143 |

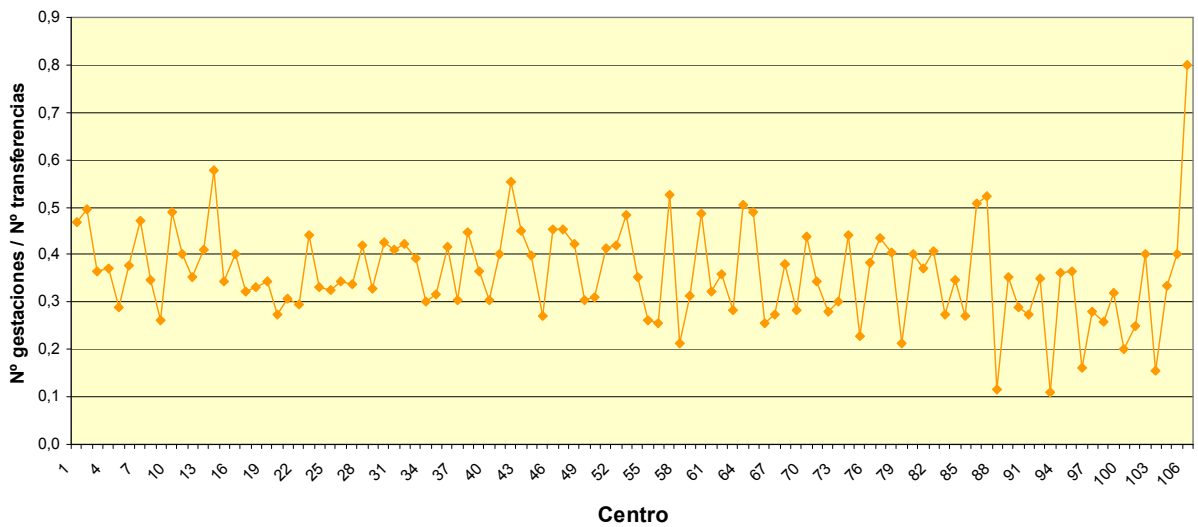
A continuación con el fin de ver la calidad del centro, se ha calculado la tasa de embarazo múltiple por centro como el cociente del número total de gestaciones múltiples entre el total de ciclos iniciados FIV / ICSI. Puede observarse que la tasa no varía mucho en función del tamaño del centro. Las clínicas que no han indicado número de ciclos, ni número de gestaciones o los datos han sido contradictorios, no se reflejan en la gráfica.

Tasa de embarazos múltiples FIV / ICSI



A continuación se muestra una gráfica con la tasa de gestaciones por transferencias (excepto DGP), definida como el cociente de las gestaciones obtenidas entre las transferencias realizadas en cada centro, ordenados estos en función de su tamaño (número total de ciclos iniciados). Los centros que no han indicado gestaciones, transferencias o ciclos no se han incluido.

Tasa de gestaciones por transferencias por tamaño del centro



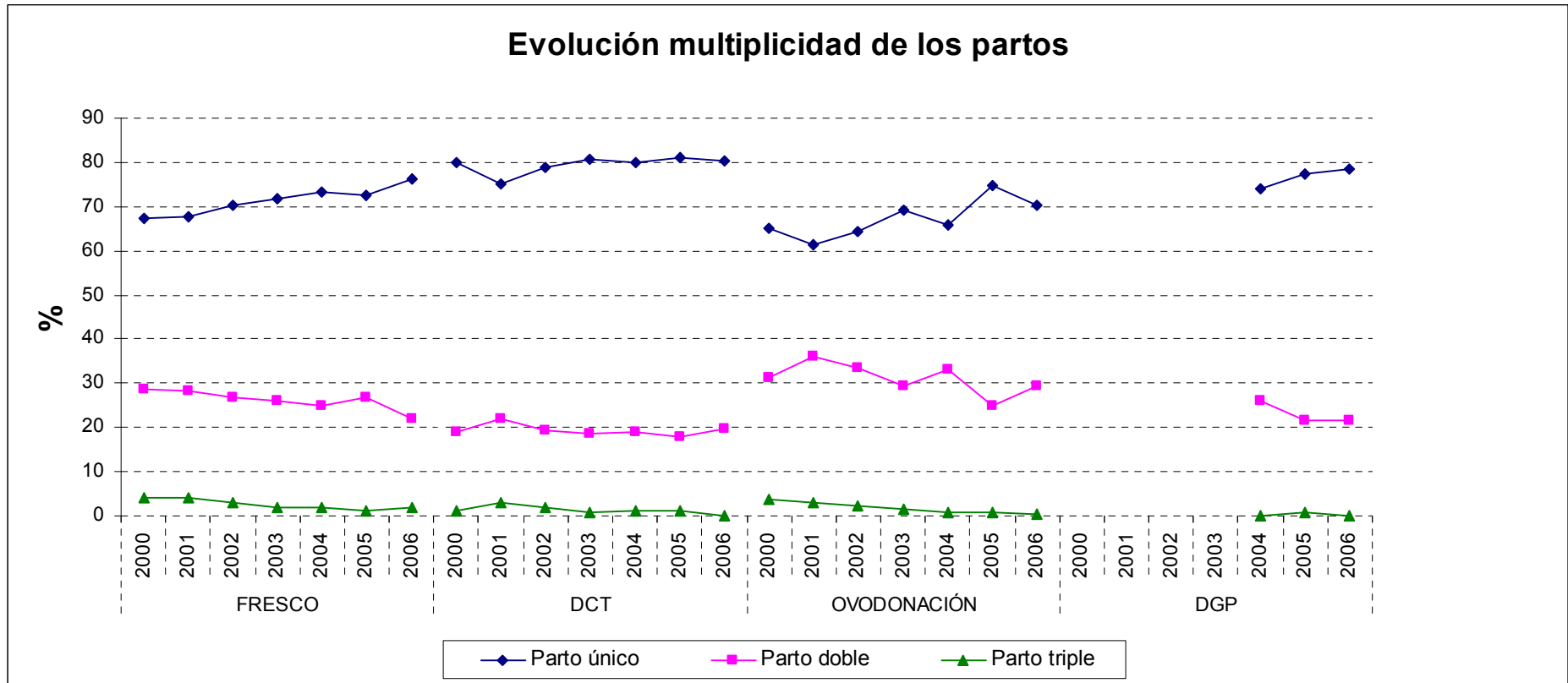
11 Multiplicidad de los partos

El análisis presentado en este apartado ha sido realizado a partir de **registros completos**.

La siguiente tabla registra la multiplicidad de los partos resultantes de los ciclos FIV / ICSI, DCT, ovodonación y DGP. De los 9.959 niños nacidos, 5.969 procedían de partos únicos y 3.990 de partos múltiples, que correspondían 3.714 a dobles y 276 a triples.

| Multiplicidad de los partos (%) | | | | |
|---------------------------------|------------------|-------------|--------------------|-------------|
| | Ciclos en fresco | Ciclos DCT | Ciclos ovodonación | Ciclos DGP |
| Parto único | 3.746 (76,4%) | 632 (80,4%) | 1.315 (70,2%) | 276 (78,4%) |
| Gemelar | 1.075 (21,9%) | 154 (19,6%) | 552 (29,5%) | 76 (21,6%) |
| Triple | 85 (1,7%) | 0 (0,0%) | 7 (0,4%) | 0 (0,0%) |
| Partos totales | 4.906 | 786 | 1.874 | 352 |

La siguiente gráfica muestra la evolución de la multiplicidad de los partos de los años 2000 a 2006 para los ciclos de FIV/ICSI, criotransferencias, ovodonación y DGP. En la técnica FIV-ICSI y en DGP se observa un aumento de los partos únicos pero no sucede lo mismo en criotransferencias y ovodonación. Los partos dobles han sufrido un aumento en criotransferencias y en ovodonación, mientras que han sufrido una disminución en FIV-ICSI y DGP. Y por último, los partos triples han disminuido en criotransferencias, ovodonación y DGP.



| Multiplicidad de los partos FIV-ICSI (%) SEF 2000-2006 | | | | | | | |
|--|------|------|------|------|------|------|------|
| | 2000 | 2001 | 2002 | 2003 | 2004 | 2005 | 2006 |
| Parto único | 67,3 | 67,6 | 70,2 | 71,7 | 73,1 | 72,4 | 76,4 |
| Doble | 28,7 | 28,3 | 26,7 | 26,0 | 25,1 | 26,6 | 21,9 |
| Triple | 4,0 | 4,0 | 3,0 | 1,7 | 1,8 | 1,0 | 1,7 |

| Multiplicidad de los partos de embriones congelados (%) SEF 2000-2006 | | | | | | | |
|---|------|------|------|------|------|------|------|
| | 2000 | 2001 | 2002 | 2003 | 2004 | 2005 | 2006 |
| Parto único | 80,0 | 75,3 | 78,7 | 80,6 | 80,1 | 80,9 | 80,4 |
| Doble | 18,8 | 21,9 | 19,4 | 18,6 | 18,8 | 17,9 | 19,6 |
| Triple | 1,2 | 2,8 | 1,9 | 0,8 | 1,1 | 1,2 | 0,0 |

| Multiplicidad de los partos de ovodonaciones (%) SEF 2000-2006 | | | | | | | |
|--|------|------|------|------|------|------|------|
| | 2000 | 2001 | 2002 | 2003 | 2004 | 2005 | 2006 |
| Parto único | 65,0 | 61,4 | 64,4 | 69,1 | 66,0 | 74,6 | 70,2 |
| Doble | 31,4 | 35,9 | 33,5 | 29,4 | 33,1 | 24,8 | 29,5 |
| Triple | 3,6 | 2,8 | 2,1 | 1,4 | 0,9 | 0,6 | 0,4 |

| Multiplicidad de los partos de DGP (%) SEF 2000-2006 | | | | | | | |
|--|------|------|------|------|------|------|------|
| | 2000 | 2001 | 2002 | 2003 | 2004 | 2005 | 2006 |
| Parto único | - | - | - | - | 73,9 | 77,4 | 78,4 |
| Doble | - | - | - | - | 26,1 | 21,7 | 21,6 |
| Triple | - | - | - | - | 0,0 | 0,9 | 0,0 |

12 Multiplicidad de los partos y semanas de gestación

El análisis presentado en este apartado ha sido realizado a partir de **registros completos**.

En las siguientes tablas se muestran las semanas de gestación en las que tuvo lugar el parto y el número de fetos.

12.1 Ciclos FIV/ICSI

| Partos en fresco según semanas de gestación | | | | | | |
|---|-----------|-------------|-------------|---------------|------------|-------|
| | 20-27 | 28-32 | 33-36 | 37-41 | >42 | Total |
| Parto único | 36 (1,0%) | 181 (4,8%) | 541 (14,4%) | 2.784 (74,3%) | 204 (5,4%) | 3.746 |
| Gemelar | 27 (2,5%) | 129 (12,0%) | 411 (38,2%) | 505 (47,0%) | 3 (0,3%) | 1.075 |
| Triple | 3 (3,5%) | 23 (27,1%) | 41 (48,2%) | 18 (21,2%) | 0 (0,0%) | 85 |
| Partos totales | 66 (1,3%) | 333 (6,7%) | 993 (20,3%) | 3.307 (67,5%) | 207 (4,2%) | 4.906 |

12.2 Ciclos DCT

| Partos procedentes de DCT según semanas de gestación | | | | | | |
|--|----------|-----------|-------------|-------------|------------|-------|
| | 20-27 | 28-32 | 33-36 | 37-41 | >42 | Total |
| Parto único | 6 (0,9%) | 23 (3,6%) | 62 (9,8%) | 474 (75,0%) | 67 (10,6%) | 632 |
| Gemelar | 0 (0,0%) | 6 (3,9%) | 48 (31,2%) | 98 (63,6%) | 2 (1,3%) | 154 |
| Triple | 0 (0,0%) | 0 (0,0%) | 0 (0,0%) | 0 (0,0%) | 0 (0,0%) | 0 |
| Partos totales | 6 (0,8%) | 29 (3,7%) | 110 (14,0%) | 572 (72,8%) | 69 (8,8%) | 786 |

12.3 Ciclos con ovodonación

| Partos en ovodonación según semanas de gestación | | | | | | |
|--|-----------|-----------|-------------|---------------|-----------|-------|
| | 20-27 | 28-32 | 33-36 | 37-41 | >42 | Total |
| Parto único | 4 (0,3%) | 42 (3,2%) | 205 (15,6%) | 990 (75,3%) | 74 (5,6%) | 1.315 |
| Gemelar | 7 (1,3%) | 42 (7,6%) | 222 (40,2%) | 277 (50,2%) | 4 (0,7%) | 552 |
| Triple | 0 (0,0%) | 2 (28,6%) | 2 (28,6%) | 3 (42,9%) | 0 (0,0%) | 7 |
| Partos totales | 11 (0,6%) | 86 (4,6%) | 429 (22,9%) | 1.270 (67,8%) | 78 (4,2%) | 1.874 |

12.4 Ciclos DGP

| Partos DGP según semanas de gestación | | | | | | |
|---------------------------------------|----------|-----------|------------|-------------|----------|-------|
| | 20-27 | 28-32 | 33-36 | 37-41 | >42 | Total |
| Parto único | 2 (0,7%) | 5 (1,8%) | 23 (8,3%) | 242 (87,7%) | 4 (1,4%) | 276 |
| Gemelar | 0 (0,0%) | 7 (2,5%) | 38 (13,7%) | 31 (11,2%) | 0 (0,0%) | 76 |
| Triple | 0 (0,0%) | 0 (0,0%) | 0 (0,0%) | 0 (0,0%) | 0 (0,0%) | 0 |
| Partos totales | 2 (0,6%) | 12 (3,4%) | 61 (17,3%) | 273 (77,6%) | 4 (1,1%) | 352 |

13 Tasa de partos

El análisis presentado en este apartado ha sido realizado a partir de **registros completos**.

La siguiente tabla recoge las tasas de partos por ciclo, por punción y por transferencia en ciclos en fresco, congelados, ovodonación y DGP. Las tasas mas elevadas de partos se dieron en ciclos en ovodonación.

| Tasas de nacimiento por ciclos (%) | | | | |
|------------------------------------|-------------------|------------|-----------------------|------------|
| | Ciclos en frescos | Ciclos DCT | Ciclos en ovodonación | Ciclos DGP |
| % partos por ciclo | 17,9 | 12,8 | 31,5 | 15,9 |
| % partos por punción | 20,8 | ND | ND | 18,2 |
| % partos por transferencia | 23,4 | 15,6 | 34,1 | 31,4 |

14 Complicaciones

La siguiente tabla muestra el número de complicaciones. La reducción embrionaria se realizó en 95 casos.

| Complicaciones | Número | % sobre ciclos iniciados |
|---|--------|--------------------------|
| Síndrome de hiperestimulación | 236 | 0,47 |
| Complicaciones en la punción ovárica | 46 | 0,09 |
| Hemorragia | 24 | 0,05 |
| Infección | 6 | 0,01 |
| Muerte materna | 1 | 0,00 |
| Otras | 11 | 0,02 |
| Reducción embrionaria | 95 | 0,19 |

15 Parámetros de excelencia en ciclos en fresco

El análisis presentado en este apartado ha sido realizado a partir de **registros completos**.

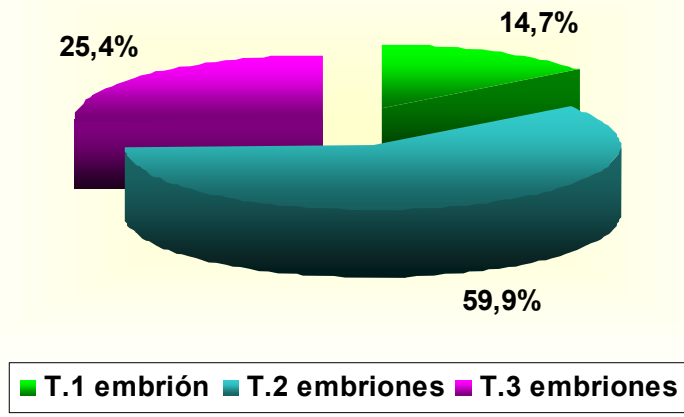
Como parámetro de excelencia, en ciclos en fresco, se ha considerado el cociente del nº de partos entre el nº de embriones transferidos (independientemente del nº de niños nacidos en un parto).

El total de embriones transferidos en ciclos en fresco fue 49.684 en 23.587 transferencias, lo que representa una media de 2,1 embriones por transferencia. Se realizaron un total de 3.471 transferencias de un solo embrión lo que supone 15 transferencias únicas por cada 100 transferencias. Se realizaron un total de 14.135 transferencias de dos embriones, lo que supone 60 transferencias de dos embriones por cada 100 transferencias realizadas. Un total de 5.981 transferencias fueron de tres embriones, lo cual indica 25 transferencias de tres embriones por cada 100 transferencias.

En total se obtuvieron 9.123 gestaciones, lo que indica 39 gestaciones por cada 100 transferencias. El número de gestaciones únicas fue 6.568, lo que indica 28 gestaciones de feto único por cada 100 transferencias.

En total se obtuvieron 4.906 partos, lo que indica 21 partos por cada 100 transferencias. También indica 54 partos por cada 100 gestaciones. El número de partos únicos fue de 3.746, lo que indica 16 partos únicos por cada 100 transferencias. El número de partos gemelares fue 1075, lo que supone 46 partos gemelares por cada 1.000 transferencias. El total de partos triple fue de 85, lo que supone 36 partos triples por cada 10.000 transferencias.

Embriones transferidos en ciclos FIV/ICSI



16 Cuadro resumen por comunidades autónomas

| | Nº Centros Participantes | | Nº Centros Acreditados (1) | | Nº Total de Ciclos | |
|-----------------------------|--------------------------|-------|----------------------------|-------|--------------------|------|
| Total España | 107 | | 189 | | 50.299 | |
| | | | | | | |
| Autonomía | N | % (2) | N | % (3) | N | % |
| Andalucía | 28 | 26,2 | 34 | 82,4 | 8.716 | 17,3 |
| Aragón | 2 | 1,9 | 15 | 13,3 | 633 | 1,3 |
| Asturias | 3 | 2,8 | 3 | 100,0 | 720 | 1,4 |
| Cantabria | 1 | 0,9 | 2 | 50,0 | 248 | 0,5 |
| Castilla y León | 3 | 2,8 | 8 | 37,5 | 567 | 1,1 |
| Castilla-la Mancha | 4 | 3,7 | 4 | 100,0 | 480 | 1,0 |
| Cataluña | 17 | 15,9 | 32 | 53,1 | 8.191 | 16,3 |
| Comunidad Valenciana | 8 | 7,5 | 13 | 61,5 | 8.928 | 17,7 |
| Extremadura | 3 | 2,8 | 3 | 100,0 | 1.086 | 2,2 |
| Galicia | 5 | 4,7 | 11 | 45,5 | 1.005 | 2,0 |
| Islas Baleares | 3 | 2,8 | 7 | 42,9 | 1.022 | 2,0 |
| Islas Canarias | 5 | 4,7 | 6 | 83,3 | 2.105 | 4,2 |
| La Rioja | 1 | 0,9 | 2 | 50,0 | 82 | 0,2 |
| Madrid | 14 | 13,1 | 34 | 41,2 | 12.249 | 24,4 |
| País Vasco | 8 | 7,5 | 11 | 72,7 | 2.898 | 5,8 |
| Murcia | 2 | 1,9 | 4 | 50,0 | 1.369 | 2,7 |

(1) Datos referidos al año 2002 por lo que en el 2006 han podido variar. En el caso de que el número de centros participantes supere al número de centros acreditados, se actualiza el número de centros acreditados hasta igualarlo al número de centros participantes.

(2) Porcentaje respecto al total de centros participantes.

(3) Porcentaje por Comunidad autónoma de centros participantes respecto a centros acreditados.